

Santé :

Parlons-en !



Enquête de santé 2023

Tours Métropole Val de Loire

Diagnostic du Contrat Local de Santé

Lucille ESNAULT

l.esnault@tours-metropole.fr

Tél. 02.42.88.05.48 - 06.47.17.55.61

60 avenue Marcel Dassault - CS 30651 - 37206 Tours



TABLE DES MATIÈRES

PREAMBULE	3
Présentation de la démarche CLS	3
PRESENTATION DE L'ENQUETE	4
Un préalable : l'approche globale de la santé	4
Structure de l'enquête	4
Durée	5
RESULTATS DE L'ENQUETE	6
« Parlez-nous de vous »	6
« Votre perception de la santé »	7
« Votre parcours de soins »	8
« Informations liées à votre santé »	9
« Parcours et habitudes de vie »	9
« Vos besoins et priorités »	11
Clôture de l'enquête	12
REMERCIEMENTS	13

PREAMBULE

Présentation de la démarche CLS

Suite à la décision du conseil métropolitain qui s'est tenu le 27 juin 2022, Tours Métropole Val de Loire s'est engagée dans une démarche d'élaboration d'un Contrat Local de Santé (CLS) à l'échelle des 4 communes du contrat de ville en vigueur : Tours, Joué-lès-Tours, Saint-Pierre-des-Corps et La Riche.

Le CLS est une mesure issue de la loi du 21 juillet 2009 (HPST)¹. C'est un outil de territorialisation des politiques de santé souple, qui permet de mettre en œuvre une stratégie locale de santé sur mesure, adaptée aux besoins et enjeux du territoire et de ses habitants.

Ses objectifs sont d'améliorer l'état de santé global de la population et de réduire les inégalités sociales, territoriales et environnementales de santé.

La démarche CLS se construit selon un mode « projet » classique, qui se structure autour d'un diagnostic local de santé partagé, en fonction duquel une stratégie d'action est définie, qui est elle-même déclinée dans un programme d'actions mis en œuvre et évalué sur une durée déterminée.

La réalisation d'un diagnostic local de santé constitue donc la première grande étape du CLS. Tours Métropole Val de Loire a, dans ce cadre, souhaité recueillir la parole des habitants de son territoire sur leurs perceptions et besoins en matière de santé, afin d'enrichir le diagnostic et d'adapter le futur plan d'actions aux réalités locales.

Pour cela, une enquête de santé anonyme a été diffusée.

¹ LOI HPST (Hôpital, Patients, Santé et Territoires) n° 2009-879 du 21 juillet 2009 portant réforme de l'hôpital et relative aux patients, à la santé et aux territoires

PRESENTATION DE L'ENQUETE

Un préalable : l'approche globale de la santé

Le CLS est une démarche qui s'appuie sur une approche large et globale de la santé, portant à la fois sur la prévention, l'accès aux soins, l'accompagnement médico-social et les déterminants de la santé².

En conséquence, l'enquête de santé a été structurée selon cette approche globale. La santé y a été abordée sous un large éventail, en questionnant un certain nombre de paramètres tels que : l'âge, le genre, le mode de vie, les comportements individuels, les liens familiaux et sociaux, l'accès aux services de santé, les conditions de vie et de travail, l'environnement.

Structure de l'enquête

Présentation de l'enquête

Questionnaire


- 18 questions
- Ouvertes et fermées
- Territoire TMVL

Structurée autour de 8 parties

- Préambule : présentation de la démarche
- Parlez nous de vous : informations sur le répondant
- Votre perception de la santé : état de santé, impact des déterminants
- Votre parcours de soins : accès aux soins dans ses différentes composantes
- Informations liées à votre santé : trouver et comprendre l'information
- Parcours et habitudes de vie : cadre de vie, soutien social, travail ...
- Vos besoins et priorités de santé : 3 priorités parmi 19 propositions
- Remerciements

Durée

- 6 semaines



www.tours-metropole.fr

L'enquête de santé a pris la forme d'un questionnaire, comprenant 18 questions : quelques questions ouvertes et une majorité de questions fermées.

² Les déterminants de la santé sont un ensemble de « facteurs personnels, sociaux, économiques et environnementaux qui déterminent l'état de santé des individus ou des populations » (OMS)

Elle a été menée sur les 22 communes de la métropole.
L'enquête était structurée autour de 8 parties.

Le préambule permettait de présenter la démarche CLS aux participants, l'approche globale de la santé et ses déterminants, ou encore la volonté de Tours Métropole Val de Loire d'associer les habitants de son territoire dans l'élaboration du CLS.

La partie « Parlez-nous de vous » visait à recueillir des informations sur le répondant, comme par exemple la commune dans laquelle il vivait, son quartier, son âge, sa situation familiale, professionnelle, ...

La partie « Votre perception de la santé » s'intéressait à l'état de santé perçu par le répondant et interrogeait la force de l'impact de différents déterminants de la santé.

La partie « Votre parcours de soins » s'attachait à l'accès aux soins dans ses différentes composantes : disponibilité de l'offre, accessibilité numérique, financière, géographique, accès aux droits.

La partie « Informations liées à votre santé » questionnait les moyens utilisés par les habitants pour s'informer en matière de santé, leur facilité à trouver ou encore à comprendre les informations.

La partie « Parcours et habitudes de vie » abordait le cadre de vie du répondant : soutien social, mobilité, travail, environnement, sécurité, ressources financières ...

Une dernière partie « Vos besoins et priorités » proposait aux répondants de cibler 3 priorités en matière de santé parmi une liste de 19 propositions.

En fin de questionnaire, proposition était faite aux répondants de fournir leurs coordonnées afin d'être recontactés s'ils souhaitaient s'investir dans les prochaines étapes d'élaboration du CLS.

Durée

L'enquête de santé a été mise en ligne pendant 6 semaines entre juin et juillet 2023.

RESULTATS DE L'ENQUETE

1466 personnes ont répondu à l'enquête.

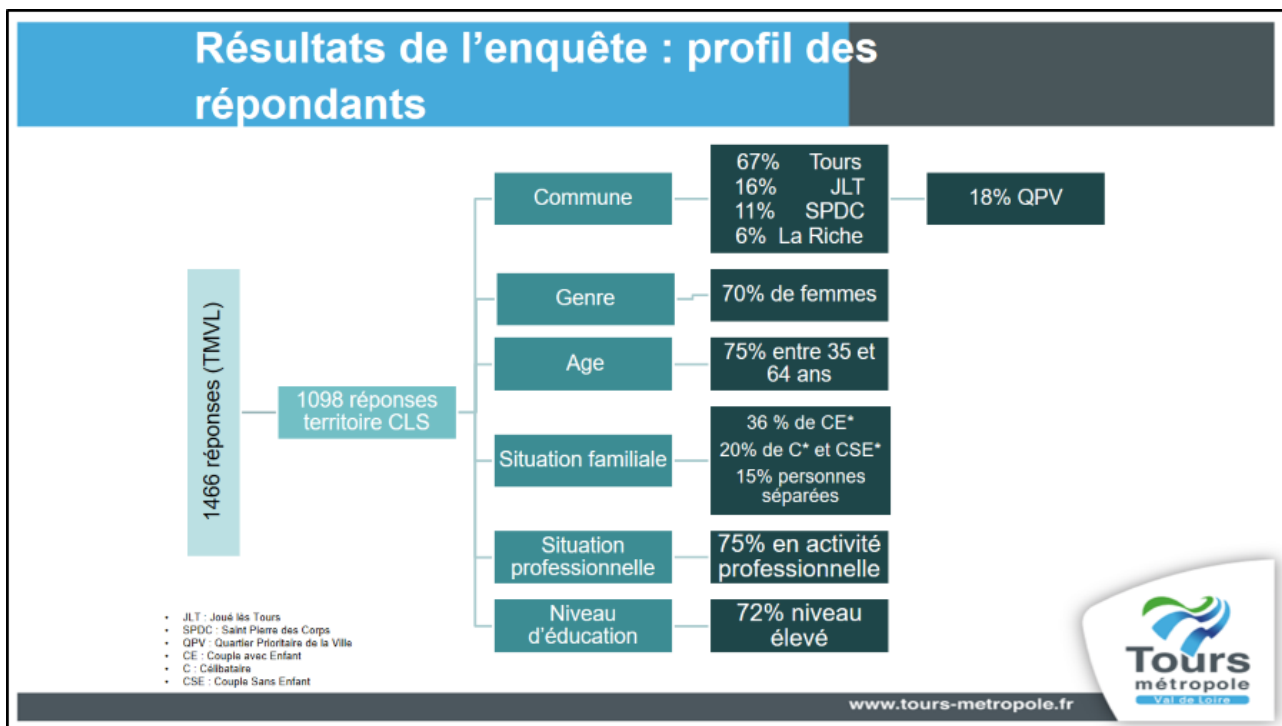
Concernant le territoire du CLS (Tours, Joué-lès-Tours, Saint-Pierre-des-Corps, La Riche), le nombre de répondants s'élevait à 1098.

Les résultats présentés par la suite ne concernent que le territoire du CLS.

« Parlez-nous de vous »

Concernant le profil des répondants, ces derniers vivaient en majorité à Tours (67%) soit 732 personnes. 6% des répondants vivaient à La Riche (66 personnes), 11% à Saint-Pierre-des-Corps (124 personnes) et 16% à Joué-lès-Tours (176 personnes).

18% des répondants à cette enquête vivaient au sein d'un des 10 quartiers prioritaires de la politique de la ville (soit 199 personnes).



Les répondants étaient majoritairement des femmes (70%).

75% des répondants avaient entre 35 et 64 ans, 15% moins de 25 ans et 10% plus de 65 ans.

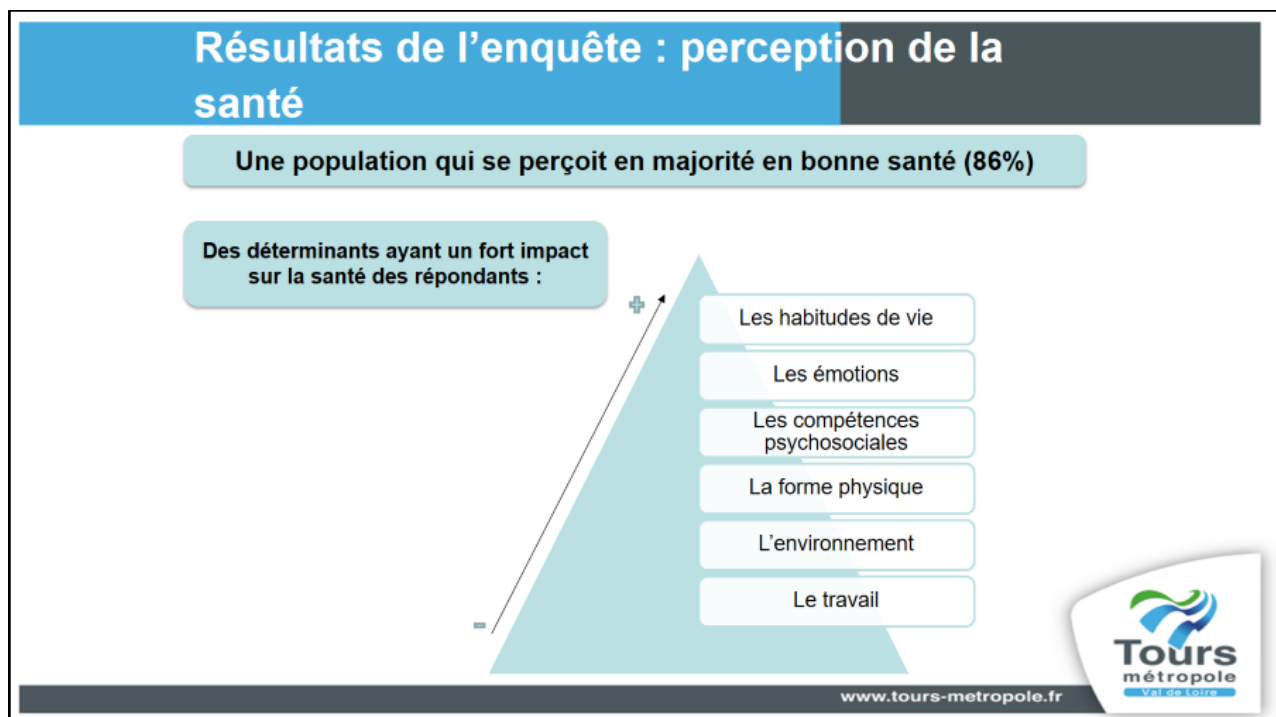
Ils étaient 36% à être en couple avec enfants, 20% célibataires, 20% en couple sans enfant et 15% des répondants étaient séparés, divorcés ou veufs.

En termes de situation professionnelle, $\frac{3}{4}$ des répondants avaient une activité professionnelle, 10% n'en avaient pas. On comptait 3,5% de scolaires / étudiants.

Selon la classification internationale type de l'éducation CITE, 4% des répondants avaient un niveau d'instruction faible (jusqu'au brevet), 24% un niveau moyen (jusqu'au baccalauréat) et 72% un niveau élevé (bac + 2 et plus).

« Votre perception de la santé »

Concernant les perceptions de la santé, 86% des répondants s'estimaient en bonne santé (68%) ou en très bonne santé (18%).



Ils identifiaient un certain nombre de déterminants ayant un fort impact sur leur santé comme : leurs habitudes de vie (82%), leurs émotions (80%), leurs compétences psychosociales (81%), leur forme physique (78%), l'environnement (71%) et leur travail (71%).

« Votre parcours de soins »

Au sujet du parcours de soins, on peut noter que 93% des répondants avaient un médecin traitant et 97% une complémentaire santé.



Les répondants mentionnaient par ailleurs un certain nombre de difficultés.

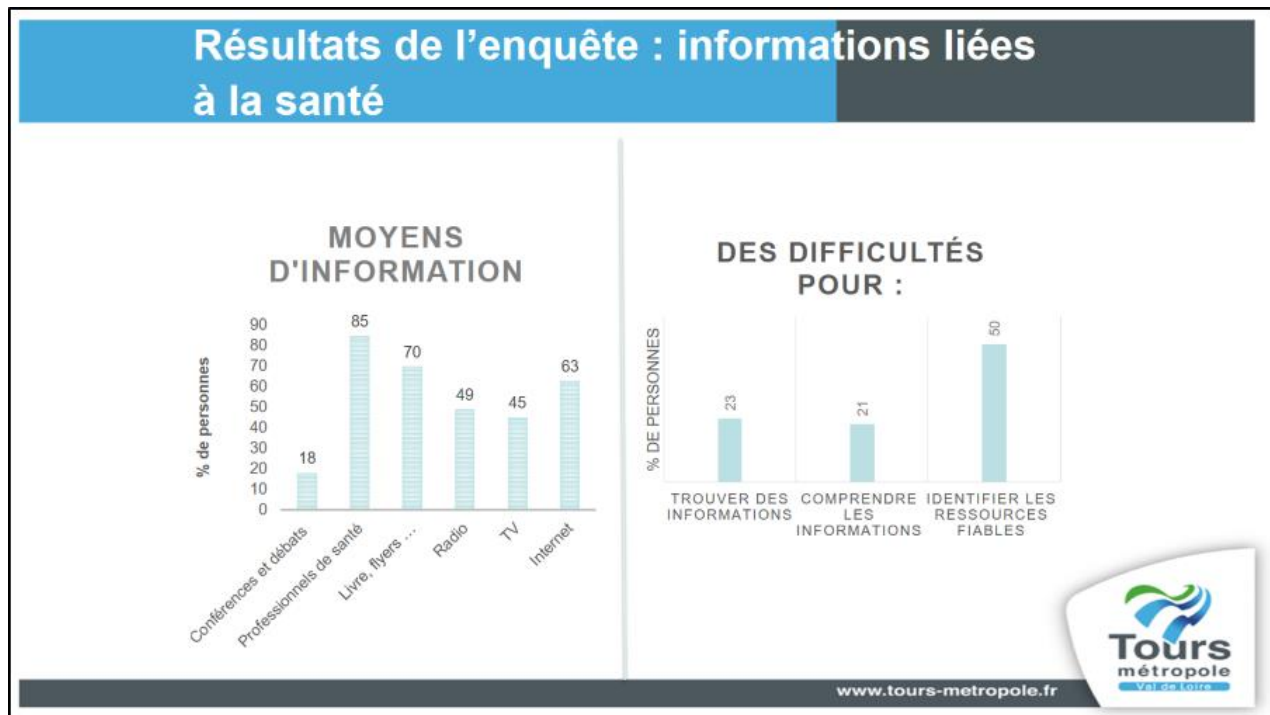
En matière d'offre de soins, les répondants soulignaient d'importantes difficultés d'accès aux médecins spécialistes pour 79% d'entre eux, et dans une moindre mesure aux médecins généralistes (39% d'entre eux), aux examens (54% d'entre eux), aux places en hébergement pour les personnes âgées et / ou en situation de handicap (33% d'entre eux).

Concernant l'accessibilité financière, 57% des répondants estimaient avoir des difficultés pour connaître le tarif des soins et 43% pour financer leurs soins.

En termes d'accessibilité physique, on notait une facilité d'accès aux rdv médicaux en voiture pour $\frac{3}{4}$ des personnes mais des difficultés lorsque les déplacements se faisaient en marchant (44% des répondants), en vélo (27% des répondants) ou en transports en commun (30% des répondants).

Enfin, en termes d'acceptabilité, 40 % des personnes éprouvaient des difficultés pour connaître et obtenir leurs droits, 50% pour les comprendre et 18% pour gérer leur santé via l'outil informatique.

« Informations liées à votre santé »



Pour s'informer sur la santé, les répondants s'adressaient en majorité aux professionnels de santé qui les accompagnent, lisaient (livres, flyers ...) et utilisaient l'outil internet.

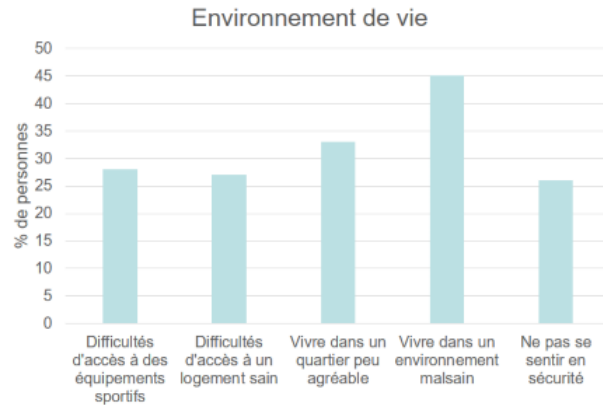
Près d'un quart des répondants (23%) mentionnait des difficultés pour trouver des informations pour prendre soin de leur santé, 21% pour les comprendre, et la moitié pour identifier les ressources fiables de celles qui ne le sont pas.

« Parcours et habitudes de vie »

Pour présenter les résultats de la section « parcours et habitudes de vie », nous les avons classés selon 2 thématiques :

- Environnement de vie
- Vie sociale et habitudes de vie

Résultats de l'enquête : parcours et habitudes de vie



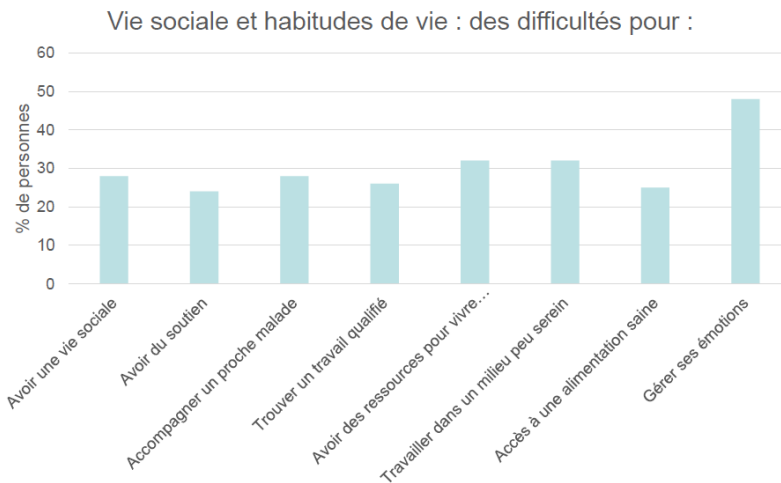
www.tours-metropole.fr

Concernant l'environnement de vie, pour un peu plus d'un quart des répondants, il était difficile d'accéder à des équipements sportifs ou encore à un logement sain et adapté à leurs besoins.

Près d'un tiers des répondants estimait habiter dans un quartier qui n'est pas agréable à vivre et près de la moitié dans un environnement qui n'est pas sain.

Enfin, ¼ des personnes interrogées mentionnait ne pas se sentir en sécurité dans son quartier ou lieu de vie.

Résultats de l'enquête : parcours et habitudes de vie

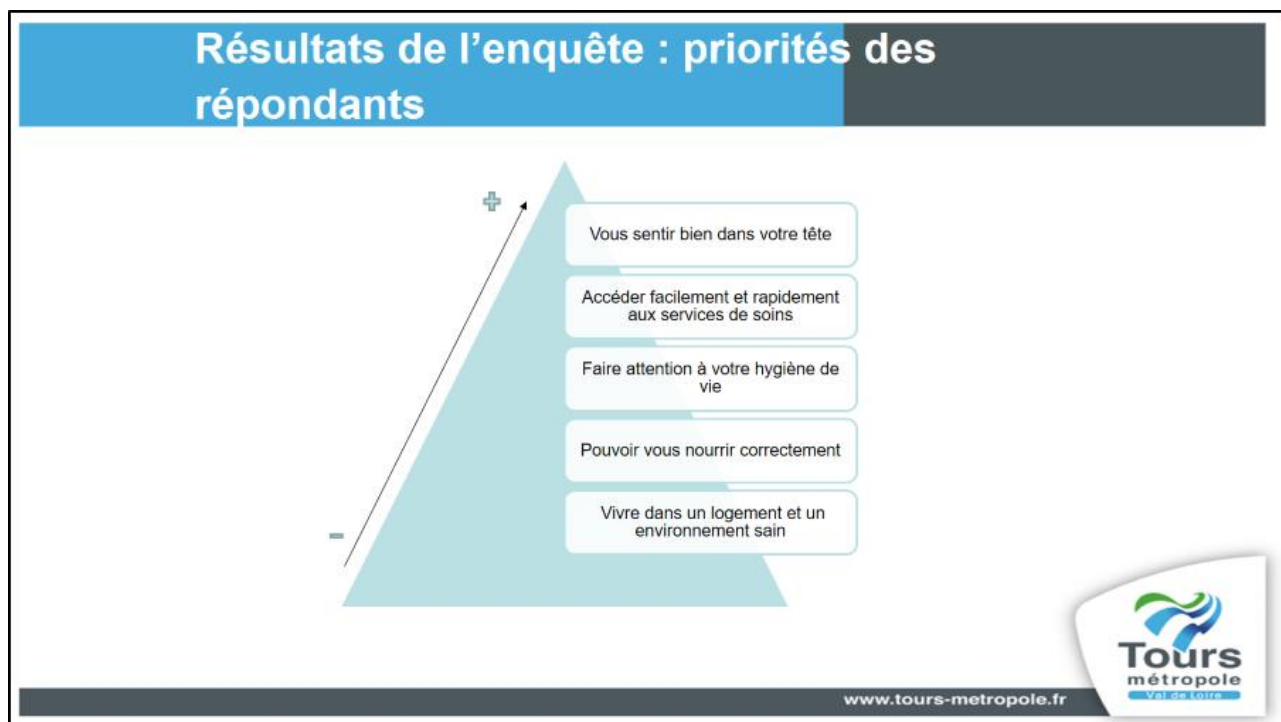


www.tours-metropole.fr

Concernant la vie sociale, plus d'¼ des répondants éprouvait des difficultés pour avoir une vie sociale, du soutien social, dans l'accompagnement d'un proche ou encore pour trouver un travail répondant à leurs qualifications.

Près d'un tiers des répondants ne disposait pas de ressources financières suffisantes pour vivre correctement et travaillait ou étudiait dans un milieu peu serein. Enfin, un quart des répondants rencontrait des difficultés d'accès à une alimentation saine et en quantité, et près de la moitié des personnes interrogées exprimait des difficultés dans la gestion de leurs émotions.

« Vos besoins et priorités »



Voici les priorités en matière de santé identifiées par les répondants :

1. Vous sentir bien dans votre tête
2. Accéder facilement et rapidement aux services de soins pour un problème de santé
3. Faire attention à votre hygiène de vie
4. Pouvoir vous nourrir correctement (qualité, quantité)
5. Vivre dans un logement et un environnement agréable

Clôture de l'enquête

A l'échelle de la métropole, 373 personnes se sont portées volontaires pour s'investir dans les prochaines étapes de l'élaboration et de la mise en œuvre du CLS, en participant à un groupe de réflexion composé de citoyens. Par ailleurs, 691 personnes ont mentionné leur souhait d'être informé des résultats du diagnostic et des prochaines étapes du CLS.

A l'échelle du territoire CLS, ces chiffres s'élèvent à 290 et 535 personnes respectivement.

REMERCIEMENTS



*Tours Métropole Val de Loire remercie
toutes les personnes qui ont contribué à
cette enquête*

Lucille ESNAULT

l.esnault@tours-metropole.fr

Tél. 02.42.88.05.48 - 06.47.17.55.61

60 avenue Marcel Dassault - CS 30651 - 37206 Tours