

# LUYNES

## Sentiers découverte

Luynes est réputée pour son château dominant le Val de Loire depuis son éperon. La commune est également connue pour les vestiges de son aqueduc gallo-romain situés plus au nord sur le coteau. Sentiers vallonnés, bois et demeures tourangelles s'offrent au promeneur jusqu'à la vallée de la Bresme (moulins, étangs).

### À découvrir en chemin...



### LA CHARTE DU RANDONNEUR

PROTÉGEONS ET PRÉSERVONS L'ENVIRONNEMENT DES SENTIERS DE RANDONNÉE!



RÉCUPÉRONS NOS DÉCHETS: UN MOUCHOIR MET 3 MOIS POUR SE DÉGRADER, UN MÉGOT DE 1 À 5 ANS...

NE FAISONS PAS DE FEU POUR ÉVITER TOUT INCENDIE!

RESTONS ATTENTIFS AUX AUTRES USAGERS QUI SONT SUR LES SENTIERS.

RESPECTONS LES ESPACES FRAGILES EN NE SUIVANT QUE L'ITINÉRAIRE INDICUÉ.

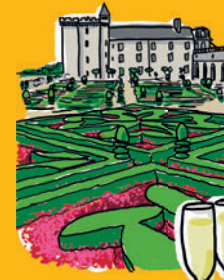
NE PIÉTINONS PAS LES ESPACES VERTS!

PRIVILÉGIONS LE COVOITURAGE OU LES TRANSPORTS EN COMMUN.

FERMONS LES CLÔTURES ET LES BARRIÈRES APRÈS NOTRE PASSAGE.

### À découvrir dans la région...

LE CHÂTEAU DE VILLANDRY ET SES JARDINS



CENTRE DE CRÉATION CONTEMPORAINE OLIVIER DEBRÉ

LE VOUVRAY



LA LOIRE À VÉLO

LES BALADES SUR LA LOIRE ET LE CHER



MAIS AUSSI LA CATHÉDRALE DE TOURS, LE VIEUX TOURS ET LA PLACE PLUMEREAU, LE MUSÉE DES BEAUX-ARTS, LE MUSÉE DU COMPAGNONNAGE...



#### OFFICE DE TOURISME TOURS VAL DE LOIRE

Ouvert toute l'année  
78-82 rue Bernard Palissy 37000 Tours  
Tél. 02 47 70 37 37 - [www.tours-tourisme.fr](http://www.tours-tourisme.fr)

#### ACCUEIL DE LUYNES

Ouvert du 1<sup>er</sup> avril au 30 septembre  
9 rue Albert Baugé 37230 Luynes - Tél. 02 47 55 77 14

#### ACCUEIL VÉLO ET RANDO TOURS VAL DE LOIRE

Ouvert en été tous les jours de 10 h à 20 h  
Ouvert en hiver du mardi au samedi de 9 h à 17 h  
31 boulevard Heurteloup 37000 Tours  
Tél. 02 47 64 66 38 - [velorando@tours-metropole.fr](mailto:velorando@tours-metropole.fr)

#### COMITÉ DÉPARTEMENTAL DE RANDONNÉE PÉDESTRE D'INDRE-ET-LOIRE

[www.cdrp37.fr](http://www.cdrp37.fr)



# LUYNES

## Sentiers découverte



### SENTIER URBAIN

AQUEDUC  
14 km

3 h 30

MOULINS  
15 km

3 h 45

VARIANTE  
16,5 km

4 h

MOYEN







# SENTIER URBAIN

## SITUATION

Luynes,  
à 10 km à l'ouest de  
Tours par la D952

## GPS DÉPART

N 47.38183°  
E 00.55708°

## PARKING- DÉPART

Parking des Varennes

## BALISAGE

Bleu

— BONNE DIRECTION

— CHANGEMENT DE DIRECTION

X MAUVAISE DIRECTION

## DIFFICULTÉ

Aucune

## DÉNIVELÉ

+173 m

## LONGUEUR

AQUEDUC (+VARIANTE)

14 km

MOULINS (+VARIANTE)

15 km

AQUEDUC + MOULINS

16,5 km

## TEMPS DE MARCHÉ

AQUEDUC (+VARIANTE)

3 h 30

MOULINS (+VARIANTE)

3 h 45

AQUEDUC + MOULINS

4 h 00

0 200 400 m

1 cm = 200 m

© IGN 2016 - Licence 2016-DINO/2-8  
Extraits scan 25° - Reproduction interdite



# LUYNES

## Sentiers découverte

### SENTIER DE L'AQUEDUC

- 1 Du parking, longer le ruisseau et prendre à droite le chemin qui longe **la Grande Boire**.
- 2 Traverser la D76 (**rue de Saint Venant**), s'engager sur la route sur 150 m, prendre la côte qui monte à droite. Au sommet, traverser la route et continuer tout droit sur le plateau (**vue sur l'aqueduc** à gauche) jusqu'au **lieu-dit La Chauvellerie**.
- 3 Prendre la route sur la gauche, continuer jusqu'à une intersection, prendre à gauche sur 50 m et immédiatement le chemin sur la droite.
- 4 Au bout de ce chemin prendre la route sur la gauche. Au carrefour tourner à droite et arriver au **lieu-dit La Moissanderie**.
- 5 Prendre le chemin sur la droite pendant 250 m, ensuite le chemin à gauche, traverser la route, continuer tout droit jusqu'au croisement, prendre à droite la route sur 300 m.
- 6 Tourner à gauche sur le chemin jusqu'à la D6 (jusqu'au point 8, vous vous trouvez sur la variante de la fiche sentier grande boucle). Emprunter à droite la D6 pour arriver au **lieu-dit Les Goulets** à l'intersection de deux chemins.
- 7 Possibilité de variante... Par le sentier le plus à gauche, retour possible au point de départ. Suivre le chemin jusqu'à **La Petite Noue**. Prendre à gauche la **route de la Vallée des Traits**, rejoindre la D6 et la longer à droite (*prudence*). Emprunter la première route à gauche sur environ 500 mètres. Prendre le chemin à droite. Continuer par la route à gauche, rejoindre l'**avenue du Clos Mignot, Les Doguins**, puis à droite la **rue des Richardières**. Bifurquer par le chemin à droite qui s'approche de l'**aqueduc gallo-romain**. Tourner à droite, passer **Villeronde** puis **Les Rosiers** et suivre la **rue des Lapidaires**. Aux **Vignes du Prieuré**, emprunter le chemin à gauche puis à droite. Descendre le coteau par le petit sentier piétonnier et rejoindre le bourg de Luynes. Prendre la **rue Aimé Richardeau** jusqu'à la **Promenade des Varennes**.

### SENTIER DES MOULINS

- 7 Prendre le sentier tout droit qui, avant d'arriver à la route, passe au **lieu dit La Gruaudière**. À l'intersection prendre à gauche la petite route bitumée sur 250 m, tourner à droite, le sentier monte dans les bois, puis redescend vers le **hameau du Pin**. Obliquer vers la droite par le chemin creux et rejoindre la route.
- 8 Prendre à gauche et emprunter la D49 sur 230 m, se diriger vers le **Moulin Bluteau**, descendre ensuite vers le **Moulin à Tan**, prendre à gauche (**caves**) pour trouver le chemin qui descend vers la **Croix Naudin**. Prendre la route sur la gauche qui vous conduit au **Pont de Grenouille**.
- 9 Prendre la D76 sur 150 m, tourner à droite, passer le pont sur **la Petite Bresme**, et prendre la piste empierrée qui vous mène vers la D49. Au carrefour prendre à gauche et retrouver le parking d'arrivée.

À découvrir...  
Les deux circuits touristiques de la ville, (*balisés en vert pomme*), hors sentier PR et non homologués par la FFR :  
- circuit Est : 7 km - 2 h ———  
- circuit Ouest : 9 km - 3 h - - - -  
Brochure disponible à l'office de tourisme et à la mairie.

SURICATE  
SIGNALER UNE DIFFICULTÉ SUR LE PARCOURS  
sentinelles.sportsdenature.fr

