



# RAPPORT ANNUEL

## 2022

Service Public d'élimination  
des déchets ménagers



Réduire &  
Sensibiliser



Collecter



Valoriser



Financer



# Gestion des déchets ménagers

## dans la métropole

La Métropole de Tours assure, depuis 2000, le service d'élimination des déchets ménagers et assimilés de ses 22 communes membres.

Le territoire représente 301 900 habitants répartis sur 39 000 hectares et comprend tout type d'habitat : des centres urbains, des villes pavillonnaires comme des communes rurales. Tours Métropole Val de Loire (TMVL) exerce ainsi en totalité la compétence « élimination et valorisation des déchets ménagers et assimilés », à savoir la collecte, le tri, la gestion des déchèteries, le traitement et la valorisation.

Pour exercer sa compétence de gestion des déchets, la Direction Déchets et Propreté compte au 31 décembre 2022, 316 agents permanents dont 42 agents saisonniers ou remplaçants. Elle fait également appel à des sociétés privées pour certaines collectes en milieu rural et pour le transport, le tri et le traitement des déchets.

Les objectifs du service sont multiples :

- offrir aux habitants des prestations de qualité, efficaces et harmonisées sur l'ensemble du territoire dans le respect de la réglementation et de la sécurité des agents et des usagers,
- faire maigrir les poubelles,
- valoriser le maximum de déchets par recyclage, compostage ou valorisation énergétique,
- développer des économies d'échelle sur l'ensemble des missions.

## CHIFFRES MARQUANTS 2022

Cette année, les tonnages de déchets ont fortement diminué : -6,8%. Le tonnage total est de 140 741 t soit 467 kg de déchets produits au total par habitant et par an.

Le taux global de valorisation des déchets se maintient à 58%. La loi de transition énergétique impose un objectif de 65 % en 2025.

 Voir les deux tableaux correspondants page 41

## LES ÉVÈNEMENTS MARQUANTS DE L'ANNÉE 2022

- Extension du réseau de Points d'Apport Volontaire Enterrés (PAVE)
- Dotation de composteurs et lombricomposteurs dans les foyers
- Arrêt de la collecte des masques à usage unique
- Pose de la 1<sup>ère</sup> pierre du futur centre de tri du Cassantin
- Continuité du test de tri + collecte des biodéchets sur le marché Saint-Paul avec l'association TIPI et les Vers de Tours
- Passage à l'extension des consignes de tri au 1<sup>er</sup> janvier 2022



# Sommaire



## RÉDUIRE ET SENSIBILISER

La réduction des déchets à la source / **P5**

La communication de proximité / **P7**

La sensibilisation des scolaires  
aux gestes de tri et à la valorisation / **P9**



## COLLECTER

La collecte des déchets ménagers  
et assimilés / **P12**

L'unité Bacs et Points  
d'Apport Volontaire / **P17**

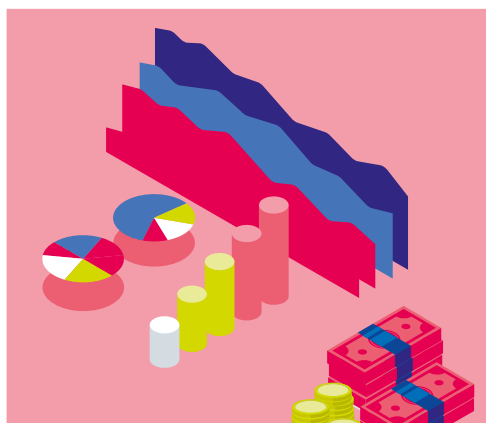


## VALORISER

L'unité déchèteries / **P22**

Le tri des emballages  
et des journaux-magazines  
en centre de tri et leur valorisation / **P25**

Valorisation et traitement  
des déchets résiduels / **P30**



## FINANCER

Les indicateurs administratifs  
et financiers / **P37**

Fonctionnement / **P38**

Investissement / **P39**

## ANNEXES

Annexes / **P40**

# Réduire et sensibiliser



La réduction des déchets  
à la source

P 5

La communication  
de proximité

P 7

La sensibilisation des scolaires  
aux gestes de tri & à la valorisation

P 9

# Réduire et sensibiliser La réduction des déchets à la source

Dès 2011, Tours Métropole Val de Loire s'est engagée dans la lutte pour la réduction des déchets à la source en adoptant un programme de prévention avec l'Ademe. Voici les différentes actions qui sont menées au quotidien afin de réduire et éviter la production de déchets sur le territoire métropolitain.

## Prévention des déchets



Composteur individuel de jardin

**23 580 composteurs** ont été distribués aux particuliers possédant un jardin, soit un taux d'équipement sur le territoire de 36 %. Cette action permet de détourner 70 kg par an et par habitant de déchets verts et biodéchets soit environ 4 126 tonnes par an.

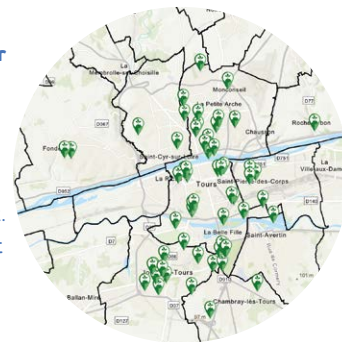
**1 110 lombricomposteurs** sont à ce jour en fonctionnement dans des appartements ou maisons de ville. Cette action permet de détourner et de valoriser environ 77 kg de biodéchets par an et par foyer soit environ 85 tonnes par an.

À ce jour, deux ambassadeurs sont référents sur le sujet du compostage. Leur mission consiste à développer des sites de compostage partagé ainsi qu'à orienter et accompagner les usagers dans leur démarche de traitement des déchets à la source.



Lombricomposteur

**66 sites** de compostage partagé pour **1 100 personnes**, installés par Tours Métropole Val de Loire, ces composteurs partagés sont aujourd'hui en fonctionnement, et de nombreux autres sont en projet. Cette action permet le détournement d'environ 66 tonnes de biodéchets par an.



**46 844 étiquettes**

**Stop Pub** sont apposées sur les boîtes à lettres de notre territoire. À ce jour, un taux d'apposition de 27,8 % permet d'éviter la distribution d'environ 1 773 tonnes/an de prospectus.

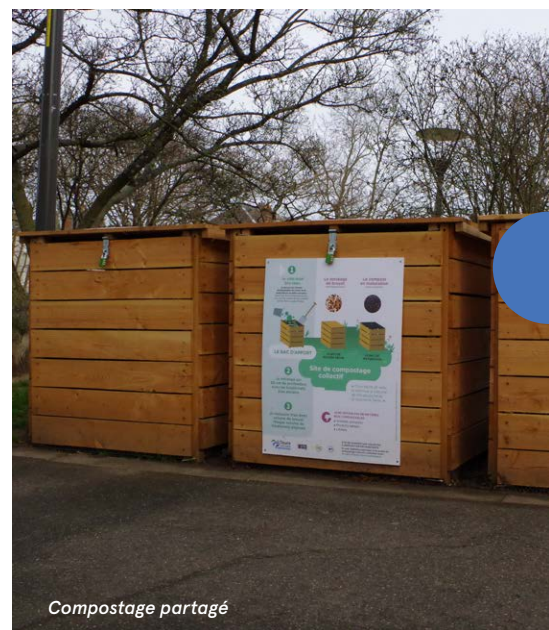


Stop Pub sur une boîte à lettres



Boîte à livres

**64 boîtes à livres** sont aujourd'hui installées grâce au financement du syndicat Touraine Propre. Elles permettent, dans des lieux propices à la détente, de donner une seconde vie aux livres et revues, de transmettre le plaisir du livre et le goût de la lecture, de créer du lien social et de fédérer les personnes autour d'un bien commun. Ces boîtes à livres permettent le réemploi de 300 kg de livres par site soit un total d'environ 19 tonnes détournées par an.

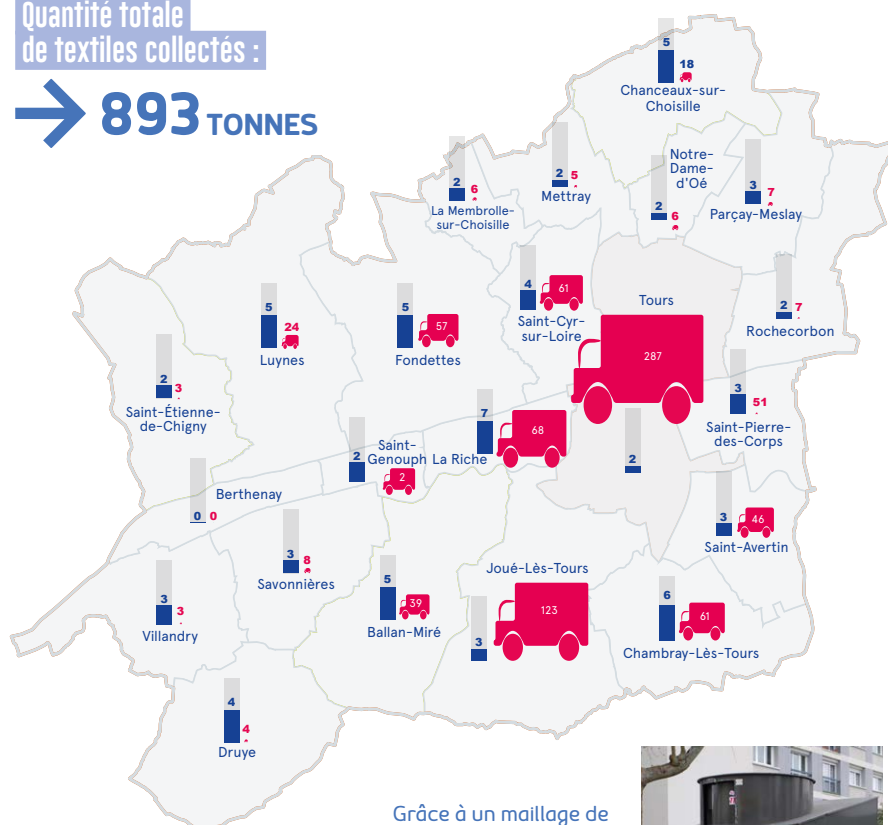


Compostage partagé

## Collecte de textiles dans la Métropole

Quantité totale de textiles collectés :

→ **893 TONNES**



### LÉGENDE

Poids (tonnes)

Ratio (kg/hab)

Grâce à un maillage de **121 bornes textiles** implantées sur le territoire, l'entreprise Le Relais a collecté, recyclé et valorisé 893 tonnes de textiles en 2022. Voir carte ci-dessus, soit une baisse de 5,5 %.



Borne textile



Trimobile sur le marché du Boulevard Béranger

**La Trimobile** créée depuis 2015, un dispositif de communication très apprécié des habitants, permet d'apporter un service de proximité. Elle renseigne aussi les usagers sur l'ensemble des sujets liés aux déchets. En effet, ce service répond aux souhaits des personnes âgées ou à mobilité réduite, ainsi qu'aux personnes qui n'ont pas de véhicule et/ou habitent loin d'une déchèterie et qui souhaitent trier leurs déchets.

## Bilan de la Trimobile pour l'année 2022



**3 394 personnes**

sont venues à la Trimobile pour y déposer des déchets, ou pour y demander des renseignements, soit une hausse de 10 %



**5 072 Petits Appareils Ménagers** collectés, soit 13 tonnes



**1 679 ampoules et néons** collectés, soit 201 kilos



**1 077 cartouches d'encre** collectées



**4 020 radiographies** collectées



**736 sacs de textiles** collectés, soit 2,9 tonnes

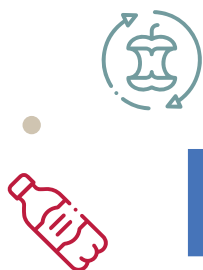


**429 paires de lunettes** collectées



**472 kg de piles et petites batteries** collectées





# Réduire et sensibiliser La communication de proximité



## La sensibilisation des habitants aux consignes de collecte

**7 ambassadeurs de tri** assurent la communication au quotidien auprès de la population, sur l'aspect Collecte Sélective et sur les consignes métropolitaines liées aux déchets. Leurs interventions participent à la sensibilisation des usagers pour les bonnes pratiques sur l'aspect de présentation des déchets.

Parmi ces interventions, on compte notamment :

- **L'information auprès des usagers** : rencontre en porte-à-porte des habitants, des commerçants ou d'autres usagers, pour expliquer les consignes de tri et répondre aux questions afin de sensibiliser les usagers au tri des déchets,
- **Le suivi de la performance et de la qualité des collectes sélectives** : les ambassadeurs en relation avec les agents de collecte, les entreprises prestataires, les organismes HLM, les syndicats d'immeubles, les associations de quartier, participent à l'optimisation et au développement des collectes sélectives.

## La communication de proximité

Les ambassadeurs sont acteurs de la diffusion des informations liées à la gestion des déchets de la Métropole vers les administrés. À ce titre, ils réalisent chaque année les missions suivantes :

### 1 / LES ACTIONS QUOTIDIENNES

Les actions quotidiennes sont **les interventions réalisées par les ambassadeurs du tri** directement auprès des foyers, des commerçants ou des bailleurs. Elles font souvent suite à des refus de collecte ou à des demandes de riverains sur des problèmes de non-respect des consignes liées aux déchets. Ils expliquent pourquoi la poubelle n'a pas été collectée ou tentent de régler des problèmes liés à une mauvaise utilisation ou compréhension des consignes. Les agents de collecte font remonter chaque jour aux ambassadeurs les difficultés rencontrées sur le terrain.

**1 462 actions** ont été menées par les ambassadeurs de tri, permettant de sensibiliser 2 166 personnes.

### 2 / LES INFORMATIONS DE GROUPES OU STANDS

Les ambassadeurs interviennent auprès de groupes adultes pour les informer sur les consignes de tri et le recyclage.  
**18 animations et stands** (2 stands marché de la Rabière / stand

marché du Sanitas / stand quartier des Fontaines / stand La Riche parc René Laennec / CFA des Douets Tours Nord / École Françoise Dolto Notre-Dame d'Oé / École élémentaire

Berthenay / Piquetage Sanitas Tours / Conseil municipal des jeunes de Saint-Pierre-des-Corps / Foire Expo / Salon du Running Tours / Médiathèque de Joué-Lès-Tours / Animation et Stand Fac de Médecine / Collège de la Vallée Violette Joué-Lès-Tours / Quartier de la Rabière Joué-Lès-Tours / événements métropolitains) ont eu lieu afin de rencontrer environ **2140 personnes**.



### 3 / L'HABITAT COLLECTIF

Dans ce domaine, les missions sont multiples :

- **informer** sur la mise en place et l'utilisation de conteneurs enterrés, réinformer les habitants de logements en habitat collectif sur les consignes de tri,
- **apporter des solutions** aux gardiens afin de faciliter le geste de tri,
- **mettre en place la signalétique** sur le tri dans les halls ou locaux poubelles des immeubles.

#### Les outils de communication utilisés

Afin de faciliter la mission des ambassadeurs, il existe divers outils de communication :

- **des tri-sacs de 40L** qui permettent de transporter plus facilement les déchets recyclables dans les bacs jaunes ou bornes à verre (un peu plus de 450 sacs de tri ont été distribués),
- **des documents rappelant les consignes de tri** et pouvant être affichés dans les logements (611 affiches dans les immeubles, 4 000 réglottes, 1 685 autocollants Extension des consignes de tri dans nos actions quotidiennes, et 1 500 guides d'utilisation des points d'apport volontaire enterrés).

Une campagne d'information en collaboration avec les bailleurs Touraine Logement, Tours Habitat, Val Touraine Habitat et Ligéris a été effectuée pour sensibiliser les habitants à l'aide de l'affichage nécessaire dans les 747 halls et l'apposition de 1662 stickers sur les bacs sélectifs. Une campagne de sensibilisation en bas d'immeubles avec l'agence mobile de Val Touraine Habitat a été effectuée pour rencontrer les locataires de certains quartiers sur le territoire métropolitain soit environ **408 personnes**.

## 4 / LES ACTIONS COMPLÉMENTAIRES EN 2022

• **211 actions de terrain** : les ambassadeurs ont rencontré les habitants de Tours afin de leur expliquer ou rappeler les consignes de collecte et de présentation des bacs à déchets. Ainsi, les bacs à déchets doivent être rentrés au plus tard en fin de journée après le passage de la benne et ce, jusqu'au prochain ramassage. Le but est de laisser libre la voie publique pour ne pas gêner les personnes à mobilité réduite ou encore de limiter les feux de poubelle en centre-ville. Ces actions ont été menées en étroite collaboration avec le service Brigade Verte de la Mairie de Tours. 703 personnes ont été contactées.

• **Information de la collecte des cartons** auprès des commerçants,

• **6 mises en place de Points d'Apport Volontaire Enterrés (PAVE)** pour 244 foyers,

• **280 interventions** chez les professionnels et suivis de ramassage cartons par TRI 37.



Visite du Centre de tri

## 5 / LES PRESTATIONS PRIVÉES SUR LES ACTIONS DE COMMUNICATION DE PROXIMITÉ

### Les visites du centre de tri grand public

Tours Métropole Val de Loire mandate un prestataire pour organiser les visites du centre de tri des emballages ménagers de La Grange David à La Riche pour le public tel que centres de loisirs, associations, étudiants, usagers, riverains.

➤ **Nombre de visites en 2022** : 9 visites du centre de tri pour des publics relais (associations, CLSH, divers), soit 225 personnes adultes accueillies.

➤ **Nombre de visites de type portes ouvertes en soirée** : 23 visites portes ouvertes pour un total de 575 personnes venues en soirée.

### Les stands et les manifestations

Tours Métropole Val de Loire mandate un prestataire pour assurer la communication événementielle sur le tri en participant à des actions de promotion du tri. Au total, pour l'année 2022, 28 stands d'informations (« Sport'ouverte », « Convergence Bio » ou encore la « Pink run » et le « Don du Sang Gastronomique », et divers marchés de la ville de Tours durant l'été) ont permis de rencontrer 2 885 personnes.



Stand portes ouvertes

Les thèmes abordés sur les stands sont le tri, le recyclage et le compostage.

**Différents matériels et outils** sont utilisés lors des stands :

- **3 barnums** Tours Métropole Val de Loire,
- **exposition** Tours Métropole Val de Loire sur la gestion des déchets,
- **affiches pour les locaux poubelles des immeubles collectifs** (consignes de tri),
- **mallette de l'ambassadeur de tri**, présentant le devenir des emballages recyclés,
- **échantillons d'objets recyclés**,
- **composteur en exposition**,
- mise à disposition de **mémentos**,
- **guides du tri, aide-mémoires**,
- document de présentation sur **l'utilisation des composteurs** et le compostage.



## COMMUNICATION GÉNÉRALE ET FAITS MARQUANTS 2022

➤ **180 000 aide-mémoires** ont été distribués dans les boîtes à lettres pour informer les usagers sur les jours de collecte, les consignes de tri et les renseigner sur le fonctionnement des déchèteries.

➤ **2 500 gobelets en plastique, réutilisables**, ont été prêtés à 35 associations (sportives, culturelles, kermesses, ...) pour l'organisation de leurs manifestations (buvette) afin d'éviter l'utilisation de gobelets jetables.

➤ **1 250 logements collectifs** ont été vus par les ambassadeurs de tri afin d'expliquer à leurs habitants les nouvelles modalités de la collecte en PAVE.

➤ **2 500 tri-sacs pour le verre** ont été distribués pour faciliter le tri du verre sur les PAVE pour les usagers.

➤ **25 000 tri-sacs pour les matières recyclables** ont été distribués pour faciliter le tri des déchets recyclables sur les PAVE pour les usagers.

➤ **5 000 réglettes de tri** ont été distribuées (liste de 114 termes liés aux déchets précisant l'exutoire correct).

➤ Mise en ligne d'un nouveau formulaire pour les demandes diverses concernant **les bacs à déchets (plus petit, plus grand, volé, brûlé, etc.)**.

➤ **Accompagnement d'une vingtaine de CleanWalk** en prêtant du matériel (sacs et pincettes).

Une grande campagne de sensibilisation des habitants sur les gestes de tri et sur l'extension des consignes de tri, a été mise en place durant 3 mois, grâce à l'action de l'opérateur VOIX PUBLIQUE et 12 Ambassadeurs du tri recrutés pour l'occasion, afin de rencontrer 25 000 logements collectifs en porte à porte. Cette opération a permis d'améliorer la qualité du tri, et d'augmenter la quantité dans ces immeubles, sur les 7 communes métropolitaines suivantes : Chambroy-Lès-Tours, Joué-Lès-Tours, La Riche, Saint-Avertin, Saint-Cyr-sur-Loire, Saint-Pierre-Des-Corps et Tours. Cette opération sera de nouveau menée en 2023 sur 25 000 autres logements. À cette occasion, un trisac et le nouveau guide du tri étaient distribués à chaque foyer.





# Réduire et sensibiliser La sensibilisation des scolaires

## aux gestes de tri et à la valorisation

### Les animations scolaires et périscolaires

Depuis l'automne 2018, des prestataires ont été retenus sur appel d'offres, pour l'information auprès des établissements scolaires, et des visites d'équipements de tri (centre de tri, plateforme de compostage).

Le but est de sensibiliser les enfants au tri et au recyclage des déchets et à leurs impacts sur l'environnement. Il s'agit de mettre en place des animations pédagogiques adaptées aux scolaires, faisant appel à une démarche participative et à différentes approches complémentaires (ludique, scientifique, artistique, contact avec le terrain, débats, ...).

### LE PROJET D'ACTIVITÉS PÉDAGOGIQUES SUR LES DÉCHETS

Le projet cible les 93 écoles de la Métropole pour les classes de cycle 3 (CE2 au CM2). Pour l'année 2022, les quatre prestataires JTS, SEPANT, COULEURS SAUVAGES et ARTEFACTS ont été chargés des animations scolaires suivantes :

#### Animation « Rien ne se perd, tout se transforme »

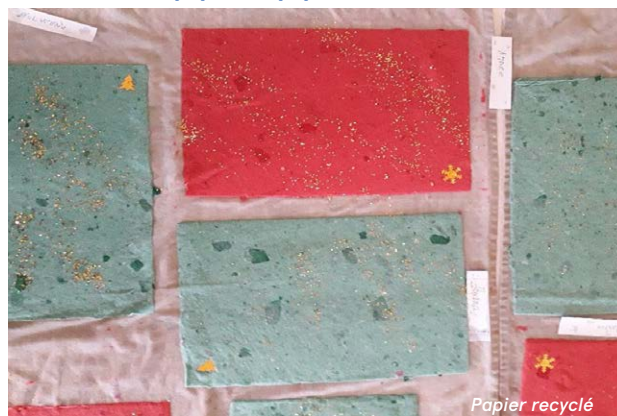


Le thème des déchets est abordé d'une façon ludique avec **trois créations au choix** : le hérisson, le porte-monnaie et des éponges à partir de chaussettes usées (éponges tawashi).

Le fait que chaque enfant apporte ses propres déchets et reparte avec sa réalisation amène un plus considérable à cette animation.

**28 animations** ont été réalisées avec la participation de 728 élèves.

#### Animation « Du papier au papier »



Cette animation illustre **le recyclage des papiers usagés en papier recyclé** grâce à des tamis.

Chaque enfant repart avec sa feuille de papier recyclé réalisée durant l'animation.

**48 animations** ont été réalisées avec la participation de 1 053 élèves.

#### Animation « Malle Rouletaboule »



Ce module propose de **rechercher, d'explorer et de comprendre les déchets**, leurs filières de recyclage, leur traitement et leur gestion. Il intègre une approche scientifique et conceptuelle.

**29 animations** ont été réalisées avec la participation de 684 élèves.

### Animation « Les secrets du compost »

Cette animation permet de comprendre le **recyclage des matières organiques**, de découvrir les invertébrés et leurs rôles respectifs.

**23 animations** ont été réalisées avec la participation de 537 élèves.

### Animation « Les secrets du lombricompostage »

En adoptant un lombricomposteur et ses vers en classe pendant un an, les enfants vivent **une expérience de recyclage grande nature**.

**15 animations** ont été réalisées avec la participation de 364 élèves.

### Le centre de stockage des déchets ultimes

Animé grâce à une maquette représentant un centre d'enfouissement de déchets ménagers, le but de cet atelier est de **faire comprendre les différentes étapes de fonctionnement d'un centre d'enfouissement** et le devenir des déchets non-recyclables lorsqu'on les évacue dans la poubelle d'Ordures Ménagères Résiduelles (collecte, traitement et valorisation).

**21 animations** ont été réalisées avec la participation de 504 élèves sensibilisés.

### Animation « Trop de déchets, qu'est-ce qu'on fait ? »



Cette animation permet de découvrir le recyclage des matières, **connaître les techniques et les intérêts du recyclage** (métaux, plastique, verre, ...).

**41 animations** ont été réalisées avec la participation de 1 067 élèves sensibilisés.

### Gaspillage alimentaire

Il s'agit de **comprendre comment sont produits les aliments**, ce qu'est le gaspillage alimentaire et les gestes à adopter pour l'éviter.

**34 animations** ont été réalisées avec la participation de 813 élèves.

### Les visites du centre de tri

La Direction Déchets et Propreté finance le transport en car et l'animation des visites du centre de tri des emballages ménagers de La Grange David.

**Les scolaires ont bénéficié de 53 visites** dont 38 incluant la prise en charge du transport par Tours Métropole Val de Loire, soit 1 325 visiteurs scolaires au total.

## LE DÉFI DES ÉCOLES ACTE 16



Chaque année, un concours est organisé pour les écoles primaires de la Métropole. Le défi des écoles en 2022 consistait en **un concours de collecte des nouveaux emballages plastiques dus à l'extension des consignes de tri (pots de yaourt, barquettes en polystyrène, etc.)**

**BILAN : 18 écoles participantes, 114 classes soit 2 535 élèves pour 1 000 kilos d'emballages.**

Bilan total  
des animations  
2022 :

**292**  
animations et visites, pour  
**7 075**  
élèves sensibilisés

### LE PRÊT D'OUTILS

- > Exposition Tours Métropole Val de Loire sur la gestion des déchets (prêt : 17 fois)
- > Malle des p'tits Z'ateliers de Rouletaboule pour la sensibilisation des maternelles (prêt : 8 fois)
- > Exposition photographique sur le Développement Durable (prêt : 5 fois)
- > Exposition photographique sur la Biodiversité (prêt : 8 fois)
- > Malle ambassadeur du tri (prêt : 8 fois)
- > Exposition CITEO
- > Jeu de l'oie géant (prêt : 5 fois)
- > Jeu Détri'tout (prêt : 10 fois)
- > Des autocollants rappelant les consignes de tri apposés sur les bacs jaunes
- > Des affiches A3 à placer dans les locaux poubelles au-dessus des bacs jaunes.

# ~~~~~ Collecter ~~~~~



**La collecte  
des déchets ménagers  
et assimilés**

**P 12**

~~~~~  
**L'unité Bacs  
et Points d'Apport  
Volontaire**

**P 17**



~~~~~ Collecter ~~~~~

# La collecte des déchets ménagers et assimilés



## Les prestations réalisées

Tours Métropole Val de Loire met à la disposition de ses habitants **un dispositif complet de collecte** des déchets ménagers :

- > une collecte des Ordures Ménagères Résiduelles (OMR),
- > une Collecte Sélective (CS) des emballages et journaux-revues-magazines (JRM),
- > une collecte des déchets végétaux,
- > une collecte du verre,
- > une collecte des encombrants,
- > une collecte des cartons pour les gros producteurs.

Elle s'appuie pour cela sur une régie de service et des contrats avec des entreprises de collecte privée.

### Répartition des collectes sur le territoire de la Métropole



## La régie

Tours Métropole Val de Loire dispose d'un **Pôle de services Collecte et Apport Volontaire** dont une partie est assurée en régie directe. Celle-ci compte 229 agents, répartis au sein du siège et de trois dépôts :

**Le dépôt Nord : situé rue Christian Huygens à Tours Nord, il accueille :**

- > 1 chef de dépôt
- > 1 assistante
- > 2 responsables de secteur
- > 1 chef d'équipe
- > 40 agents

**Le dépôt Centre : situé sur le site du pôle environnemental de La Grange David à La Riche, il accueille :**

- > 1 chef de dépôt et responsable du service Collecte
- > 1 adjoint au chef de dépôt
- > 1 assistante et responsable de l'unité Gestion Administrative

- > 1 assistant
- > 1 agent-référent EPI
- > 2 responsables de secteur le matin et 2 responsables de secteur l'après-midi
- > 2 chefs d'équipe le matin et 1 chef d'équipe l'après-midi
- > 57 agents le matin et 40 agents l'après-midi

**Le dépôt Sud : situé dans la zone d'activité n°2 de Joué-Lès-Tours, il accueille :**

### Collecte

- > 1 chef de dépôt
- > 1 assistante
- > 2 responsables de secteur
- > 1 chef d'équipe
- > 50 agents

### Unité Bacs et Points d'Apport Volontaire

- > 1 responsable
- > 1 assistant
- > 2 responsables de secteur
- > 15 agents

Ces équipes sont supervisées depuis le siège métropolitain par le responsable du Pôle de services Collecte et Apport Volontaire, Propreté, Fourrière et Gestion de Flotte. Il supervise également l'Unité Logistique - Qualité - Optimisation composée de quatre agents :

- > 1 responsable
- > 1 chargée de missions
- > 1 agent opérationnel
- > 1 agent en charge de la gestion des moyens matériel

# Fait marquant 2022

Des travaux, ont été entrepris depuis le mois d'octobre dans les locaux de la Collecte du Dépôt Sud afin d'améliorer la qualité de vie au travail des agents. Ainsi, les différents services qui y étaient présents, ont été relocalisés temporairement sur différents sites notamment :

- l'unité « Encombrants et collectes spécifiques » au Dépôt Centre,
- le service de collecte sur le site de la Douzillière.

**Ces travaux sont estimés à 15 mois.**



travaux du dépôt sud



bungalow durant les travaux du dépôt sud

## La régie de la collecte effectue les missions suivantes :

- **La collecte des Ordures Ménagères Résiduelles et des emballages recyclables** en porte-à-porte (PàP) sur les communes de Chambray-Lès-Tours, Joué-Lès-Tours, La Membrolle-sur-Choisille, La Riche, Mettray, Notre-Dame-d'Oé, Saint-Avertin, Saint-Cyr-sur-Loire, Saint-Genouph, Saint-Pierre-des-Corps, et Tours.
- **La collecte des déchets verts** en porte-à-porte sur les communes de Chambray-Lès-Tours, Joué-Lès-Tours, La Membrolle-sur-Choisille, La Riche, Mettray, Notre-Dame-d'Oé, Saint-Avertin, Saint-Cyr-sur-Loire, Saint-Genouph, Saint-Pierre-des-Corps et certains quartiers de Tours.
- **La collecte des encombrants sur rendez-vous** sur l'ensemble des communes de la Métropole.
- **Le verre** en porte-à-porte **pour les gros producteurs installés sur le territoire métropolitain.**
- **Le carton** en porte-à-porte **pour les gros producteurs** installés dans l'hypercentre de Tours.
- **La collecte des papiers de bureaux** pour les sites métropolitains.
- **La collecte des Points d'Apport Volontaire Enterrés (PAVE)** destinés à la collecte des Ordures Ménagères Résiduelles et le tri sélectif entre Loire et Cher.

## LES PRESTATAIRES PRIVÉS

Tours Métropole Val de Loire fait appel à des prestataires privés pour les collectes suivantes :

**Les collectes sélectives (emballages et papiers en mélange d'une part, et déchets végétaux d'autre part) et des déchets ménagers résiduels** sont réalisées par l'entreprise OURRY sur les communes de Chanceaux-sur-Choisille, Fondettes, Luynes, Parçay-Meslay, Rochecorbon et Saint-Étienne-de-Chigny, et par l'entreprise COVED sur les communes de Ballan-Miré, Berthenay, Druye, Savonnières et Villandry.

### Les collectes de cartons des commerces

sur l'ensemble du territoire de la Métropole (sauf Tours Centre) par l'entreprise d'insertion TRI 37.

### La collecte des conteneurs d'apport volontaire

est réalisée :

- par l'entreprise OURRY pour les bornes OMR et CS au Nord de la Loire et au Sud du Cher,
- par l'entreprise SUEZ pour les bornes à verre sur l'ensemble du périmètre métropolitain.



Collecte de déchets  
résiduels

## Le parc de véhicules

Le parc de véhicules du service est principalement déployé sur trois sites de la Métropole. Il est constitué de 117 véhicules légers, utilitaires, poids lourds et véhicules spécifiques.

**Dépôt Nord** : 20 véhicules

**Dépôt Centre** : 39 véhicules

**Dépôt Sud** : 42 véhicules

**Ambassadeurs de tri** : 5 véhicules

**Direction Déchets et Propreté** : 5 véhicules

**Gestion de flotte** : 6 véhicules

Le service Gestion de Flotte, historiquement rattaché au service Collecte, assurait prioritairement la maintenance des bennes à ordures ménagères et des véhicules du service. La continuité de fonctionnement du service Collecte reste une priorité, mais les missions du service Gestion de Flotte ont évolué courant 2020.

Pour apporter de la cohérence dans la gestion du parc, le service assure depuis 2021 la gestion de l'ensemble de la flotte de véhicules de Tours Métropole Val de Loire. Les budgets investissement dédiés aux acquisitions de véhicules y sont centralisés. Le budget alloué au fonctionnement et à la maintenance des matériels roulants n'est que partiellement transféré. Les services métropolitains basés en commune gardent la maîtrise des charges (carburant et maintenance) liées à l'utilisation des véhicules qui leur sont affectés.

Pour assurer ces missions, les moyens du service ont aussi évolué. Trois mécaniciens, un agent administratif en charge du suivi des commandes et des facturations ainsi qu'un responsable de service pour assurer la gestion de la flotte sont présents depuis 2020.

## La collecte des déchets résiduels

La collecte des déchets ménagers résiduels est conteneurisée : **la collecte est donc mécanisée.**

La fréquence de collecte est de 1 à 2 passages par semaine, auprès de l'ensemble des usagers.



Collecte des déchets résiduels

### Les tonnages collectés :

Les tonnages sont en baisse par rapport à l'année 2021 : la production par habitant est d'un peu moins de 209 kg/an/hab., soit une diminution de 5,0 %. Les actions de prévention et de réduction des déchets telles que le compostage (individuel et partagé) ont contribué à réduire la fraction résiduelle des ordures ménagères.

La part occupée par l'apport volontaire stagne depuis 2021 (19 % contre 9 % en 2014, et 1 % en 2011).

 Voir graphiques correspondants page 42



Collecte PAVE



Collecte Sélective



## La Collecte Sélective

La collecte des emballages et des journaux-revues-magazines en mélange est conteneurisée : **la collecte est donc mécanisée.**

### Les tonnages collectés :

La fréquence de collecte est d'un passage par semaine et les tonnages collectés ne tiennent compte que des emballages et journaux-revues-magazines produits par les ménages et entreprises assimilées. Les productions de cartons, de verre et de papiers de bureau ne sont donc pas intégrées à ces chiffres et font l'objet de collectes spécifiques détaillées ultérieurement.

En 2022, les indicateurs concernant la collecte des emballages légers et des journaux-revues-magazines sont les suivants :

 **Voir graphiques correspondants page 42**

La Collecte Sélective est en léger recul (- 1,92 %) par rapport à l'année précédente. Une stagnation des apports mise en parallèle à une amélioration de la qualité des déchets triés, avec donc moins de refus, peut expliquer cette évolution. Toutefois, les taux de refus en centre de tri mettent toujours en évidence un nombre d'erreurs important. Les usagers doivent donc poursuivre leur effort de tri. La collecte en apport volontaire stagne en proportion.

## La collecte des déchets végétaux

La collecte des déchets végétaux est organisée sur une grande partie du territoire de la Métropole : les communes desservies sont entièrement conteneurisées et la collecte est donc mécanisée. La fréquence de collecte est d'un passage par semaine. Pendant la période de repos végétatif (janvier, février



Collecte des déchets verts

et décembre), la collecte est maintenue avec une périodicité de deux passages par mois. Un bac roulant est mis gracieusement à disposition des usagers. Il est possible d'en obtenir un second qui, dans ce cas, est facturé.

### Les tonnages collectés :

En 2022, les indicateurs concernant la collecte des déchets végétaux en porte-à-porte sont les suivants :

 **Voir graphiques correspondants page 43**

Les courbes sont à corrélérer avec la météorologie et en tenant compte de la saisonnalité, notamment avec une collecte hivernale beaucoup moins productive. On remarque également une forte période de sécheresse en 2022 sur les mois de juillet à septembre, marqués par plusieurs épisodes caniculaires.

## La collecte des objets encombrants

**La collecte en porte-à-porte des encombrants des ménages est réalisée sur rendez-vous** obtenus auprès des services de Tours Métropole Val de Loire, pour toutes les communes de la Métropole. Certains bailleurs sociaux sont conventionnés avec le service de la Collecte de la Métropole : ils bénéficient ainsi d'un planning de collecte annuel.

Il s'agit d'une collecte manuelle, réalisée en régie par l'unité "Encombrants et collectes spécifiques", selon un zonage permettant, a minima, une collecte par quinzaine sur chaque zone. Trois équipes de deux agents sont chargées de la collecte, à l'aide de 3 camions plateaux.

Les encombrants sont déposés sur la plateforme de démantèlement des Douets où les matières qui les composent sont séparées pour être valorisées.



Collecte des encombrants

### Les tonnages collectés :

En 2022, les indicateurs concernant les encombrants sont les suivants :

 **Voir graphiques correspondants page 43**

La diminution initiée en 2021 (- 1,2 %) s'amplifie fortement en 2022 (- 17,9 %). Il peut s'agir du contrecoup de la crise COVID. Lors de celle-ci a été observée une hausse des tonnages, les usagers ayant plus de temps pour trier leurs habitations lors des confinements.

## La collecte des cartons

Il s'agit d'une collecte manuelle, mécanisée pour partie lorsqu'elle est effectuée à l'aide d'une benne à ordures ménagères, permettant une compaction des volumes collectés. Elle est réalisée en porte-à-porte, auprès des gros producteurs de la Métropole.



Collecte des cartons par la régie



Collecte des cartons par TRI 37

Cette collecte est effectuée en régie sur l'hypercentre de Tours de 17h30 à 21h30 du lundi au samedi et par TRI 37, dans le cadre d'un marché de services, sur le reste du territoire, selon une répartition territoriale hebdomadaire élaborée en fonction des zones industrielles ou commerciales à collecter.

### Les tonnages collectés :

Les tonnages indiquent une légère hausse (+ 0,85 %), montrant la poursuite de l'effort du tri par les gros producteurs de la Métropole de Tours.

Voir graphiques correspondants page 44

## La collecte du verre

La collecte est réalisée différemment qu'il s'agisse des particuliers ou des gros producteurs :

- **les particuliers** sont invités à déposer leur verre dans les colonnes d'apport volontaire ;
- **les gros producteurs** disposent d'une collecte en porte-à-porte, notamment dans l'hypercentre de Tours. Il s'agit d'une collecte partiellement mécanisée, réalisée par l'unité "Encombrants et collectes spécifiques". Les commerçants sont équipés de bacs ou de caissettes spécialement dédiées, collectés du mardi au vendredi entre 7h30 et 14h30.

### Les tonnages collectés :

En 2022, les indicateurs concernant la collecte du verre sont les suivants :

Voir graphiques correspondants page 44

Le verre est en nette hausse par rapport à 2021 (+ 7,1 %). Cette augmentation peut s'expliquer par une période estivale marquée de plusieurs épisodes caniculaires impliquant une plus forte consommation de boissons conditionnées en bouteilles de verre.



Collecte du verre

## La collecte des papiers de bureaux

Dans l'optique de développer la valeur de l'exemple, le service a mis en place une collecte des papiers de bureaux. Il s'agit d'une collecte réalisée par l'unité "Encombrants et collectes spécifiques", auprès des sites métropolitains suivants :

- les bâtiments du siège de Tours Métropole Val de Loire,
- les trois dépôts du Pôle de services Collecte et Apport Volontaire,
- la Station d'Épuration,
- le SERA.

### Les tonnages collectés :

En 2022, 5,47 tonnes de papiers de bureaux ont été collectées : les quantités sont en diminution par rapport à l'année dernière de près de 46,7 %. Cette baisse significative des tonnages peut s'expliquer par l'effort de Tours Métropole Val de Loire pour dématérialiser ses documents.

## Le compacteur des Halles

Un modèle compact et esthétique est utilisé au niveau de la place des Halles à Tours. Destiné principalement à l'élimination des déchets des commerçants du carreau des Halles, il sert également aux commerçants lors des marchés du mercredi et samedi et son utilisation est autorisée pour les riverains qui ne sont pas en mesure de stocker leurs bacs à ordures ménagères dans leur habitation.



Le compacteur des Halles

369 tonnes ont été collectées avec ce matériel en 2022, soit une baisse des volumes d'un peu plus de 6,5 % par rapport à 2021. Cette baisse peut s'expliquer par un effort plus poussé du tri par les gros producteurs. En effet, on observe la hausse de certaines collectes sélectives, notamment le verre et les cartons des gros producteurs. La mise en œuvre du compacteur représente un coût de fonctionnement d'environ 45 000 € TTC/an.

# Collecter

# L'unité Bacs

## et Points d'Apport Volontaire

### L'unité Bacs

L'unité Bacs assure la **gestion des contenants mis à disposition des usagers** pour la collecte en porte-à-porte. Placés sous l'autorité directe d'un responsable de secteur et du responsable de l'unité, les agents ont en charge la distribution et l'entretien des bacs roulants et composteurs auprès des usagers.

#### Leurs missions sont les suivantes :

- > distribution et entretien des bacs roulants et composteurs,
- > distribution des bacs aux usagers,
- > mise en place de la dotation initiale dans les immeubles et chez les particuliers,
- > ajout et retrait de bacs à la demande des usagers,
- > information des usagers sur les collectes ou le tri,
- > maintenance des bacs,
- > remplacement des pièces des bacs cassés signalés par les agents de collecte ou à la demande des usagers,
- > nettoyage des bacs en vue d'une réaffectation,
- > remplacement des étiquettes autocollantes d'identification,
- > mise en place et retrait de bacs à l'occasion des manifestations culturelles, événementielles ou sportives.

### LES MOYENS MATÉRIELS

L'unité dispose d'un **parc de 6 véhicules utilitaires** de 9 à 15 m<sup>3</sup> et d'un **engin de manutention**.

Une **laveuse semi-automatique** permet le nettoyage et la désinfection d'environ 50 bacs/jour.

Le parc de bacs est en augmentation de 1,3 %.

Une hausse du nombre de bacs est constatée, principalement due à l'ajout de bacs sélectifs et végétaux.

En 2021, l'unité a mis en place des bacs végétaux sur deux secteurs de Tours. Pour cette raison, en 2022, le nombre de modifications de dotation a diminué de manière significative.

 Voir tableau et graphique correspondants page 45

### ÉVÈNEMENTS, FÊTES, FESTIVALS, MANIFESTATIONS

L'unité Bacs procède à la mise en place de bacs de prêt destinés aux manifestations de tous genres comme par exemple des challenges sportifs, vides greniers, tournois, concerts, présence de citoyens itinérants, travaux...

Ces manifestations demandent à notre unité, une logistique importante et monopolisent deux agents à plein temps durant la période d'avril à juin et en septembre.

En 2022, ont été livrés **2 998 bacs** soit 750 interventions exclusivement destinées aux prêts de bacs, en augmentation de 38 % par rapport à 2021.

 Voir graphique correspondant page 46

### Les chiffres de l'unité

**240 271**  
CONTENEURS +1,3 %



**11 054**  
INTERVENTIONS



**23 580**  
COMPOSTEURS +4 %



Livraison de bacs  
pour une manifestation



## Les composteurs

Répartition du nombre de composteurs individuels destinés aux foyers pavillonnaires :

👁️ Voir graphique correspondant page 46

Le dernier vendredi de chaque mois, l'unité Bacs procède à la distribution de composteurs individuels sur son site, situé 30 rue Joseph Cugnot à Joué-Lès-Tours.



En 2022, ont été distribués **965 composteurs**

**individuels.**

**37 % des foyers pavillonnaires** de la Métropole sont équipés d'un composteur individuel.

## L'unité Points d'Apport Volontaire

Cette unité assure la **gestion du réseau des Points d'Apport Volontaire (PAV)** sur l'ensemble du territoire de la Métropole. Placés sous l'autorité directe d'un responsable de secteur et du responsable de l'unité, les agents ont la charge du nettoyage régulier et la maintenance des Points d'Apport Volontaire aériens et Enterrés.

**Leurs missions sont les suivantes :**

- entretien régulier des plateformes et des bornes émergentes des PAVE. Le nettoyage s'effectue à l'aide d'un véhicule utilitaire équipé d'un nettoyeur haute pression ;
- enlèvement des graffitis et des affichettes, pulvérisation de produits désinfectants et désodorisants, remplacement des autocollants indiquant les flux de déchets ;
- maintenance annuelle des conteneurs d'apport volontaire ;
- vérification du bon fonctionnement du système de préhension, de la plateforme de sécurité, et de la cuve métallique interne des PAVE ;
- vérification des pièces mécaniques à l'intérieur du cuvelage des PAVE, remplacement et réparation des pièces des conteneurs aériens.

## La redevance spéciale

Sont assujetties à la redevance spéciale, conformément aux dispositions réglementaires :

**les entreprises** industrielles, artisanales et de services, y compris les sociétés d'économie mixte qui produisent des quantités importantes de déchets assimilables aux Ordures Ménagères Résiduelles ;

**les administrations** de l'État, les collectivités locales et leurs établissements publics.

Les conditions de tarifications sont les suivantes :

- seuil d'assujettissement fixé à **2 220 litres** par semaine affecté d'un taux de remplissage des bacs à **90 %**,
- application d'un tarif de 0,04 €/litre tenant compte du coût réel du service de la collecte et du traitement des déchets,
- facturation établie sur la base de 48 semaines. Pour les établissements scolaires privés et publics bénéficiant du décompte des congés scolaires, la facturation est établie sur la base de 32 semaines.

Une convention est établie par la Métropole et les établissements concernés. La facturation sera réputée établie à compter de la date définie dans la convention. En l'absence de réclamation motivée ou de retour de la convention signée par l'établissement dans un délai de quatre semaines à compter de la réception de la proposition de la Métropole, la facturation sera établie d'office à compter de la date d'échéance indiquée dans la convention.

Si le montant de la redevance spéciale est supérieur au montant de la TEOM, celle-ci est alors déduite de la première. Dans le cas inverse, seul le montant de la TEOM est dû.

Au-delà d'un volume supérieur à 6 660 litres mis à disposition, les services métropolitains se réservent le droit de déclarer la production comme étant immédiatement de nature industrielle, de par son volume. Dans ce cas, le producteur dispose de 4 semaines pour effectuer les démarches nécessaires au recours à une prestation de service.

Nombre de redevables en 2022 : **103**

Montant perçu en 2022 :

**908 974,47 €**

## LES MOYENS MATÉRIELS

L'unité dispose d'un parc de 3 véhicules de lavage et 1 camion atelier.

## LE NETTOYAGE

**En régie,** les Points d'Apport Volontaire Enterrés sont nettoyés par deux agents disposant chacun d'une unité mobile de lavage. En 2022, ont été effectués **8 451 lavages**. En moyenne, chaque conteneur a été nettoyé 9 fois dans l'année.

**En prestation de service,** les conteneurs enterrés sont nettoyés par une équipe de deux agents disposant d'un camion spécifique. La société ANCO a effectué 2 404 lavages. Cette opération consiste à un lavage et une désinfection de la cuve en béton et de l'intérieur de la cuve en acier.

## LA MAINTENANCE

Deux agents à plein temps sont affectés à cette mission. Ils procèdent au remplacement des pièces détachées et au maintien en bon état des équipements.

Ils positionnent également les bornes sur les nouveaux Points d'Apport Volontaire Enterrés avant leur mise en service.

Ils disposent pour cela d'un véhicule PL équipé d'une grue et d'un atelier.

Les agents en charge de la maintenance ont effectué **1 759 interventions**.

En moyenne, il y a eu 9 interventions par jour.

 *Voir tableau correspondant page 47*



Lavage du PAVE rue Émile Zola





Mise en service des PAVE rue Alain Bombard à Chambray-Lès-Tours

## DÉVELOPPEMENT DU RÉSEAU

À la demande des bailleurs sociaux mais également des copropriétés privées, la Métropole positionne des Points d'Apport Volontaire Enterrés.

Cela permet de réduire les incendies de poubelles, apporte une diminution des contraintes de manutention aux employés d'immeubles et élimine la prolifération d'insectes dans les espaces communs des bâtiments.

En 2022, 31 conteneurs enterrés tous flux confondus ont été installés soit une augmentation du parc de **2 %**.

👁️ [Voir graphique correspondant page 47](#)

Les **2 007 Points d'Apport Volontaire Enterrés et aériens** de la Métropole tous flux confondus, sont collectés par les entreprises OURRY, SUEZ et la régie métropolitaine.

👁️ [Voir graphique correspondant page 47](#)

## COLLECTE DU VERRE

La collecte des PAV(E) pour les déchets du verre est réalisée par la société SUEZ.

La répartition des **721 conteneurs** à verre (1 pour 419 habitants) est la suivante :

👁️ [Voir graphique correspondant page 48](#)

La régie collecte également **694,16 tonnes de verre** provenant des commerces de bouche. Cette collecte est réalisée en porte-à-porte.

👁️ [Voir graphique correspondant page 48](#)

Nous constatons une diminution du tonnage du verre de **3 %**.

👁️ [Voir graphique correspondant page 48](#)

**8 353 tonnes de verre** ont été collectées en Points d'Apport Volontaire. Cela représente **27,67 kg/habitant**.

## COLLECTE PAVE DES ORDURES MÉNAGÈRES RÉSIDUELLES ET EMBALLAGES

Répartition des tonnages par mois :

👁️ [Voir tableau correspondant page 49](#)

En 2022, on note une baisse du tonnage en PAVE des Ordures Ménagères Résiduelles (**- 5 %**) et des déchets d'emballages (**-3 %**).

Le nombre de conteneurs par flux et par collecteur est réparti de la façon suivante :

👁️ [Voir graphiques correspondant page 49](#)

Depuis février 2019, des services en ligne sont mis à disposition des usagers afin qu'ils puissent effectuer leur demande plus rapidement et de façon autonome sans engendrer d'appels téléphoniques vers la Direction Déchets et Propreté. On peut, en effet, constater une baisse des appels de l'ordre de 20 % par an. L'utilisateur peut faire sa demande en ligne 24h/24h et 7j/7, gratuitement et en 2 minutes environ. Voici un rappel des 3 services en ligne mis en place pour la direction :

Demande d'enlèvement de graffitis :  
**1 440 demandes**

Demande de dotation ou d'intervention sur des bacs à déchets pour les particuliers :  
**2 256 demandes**

Demande de carte de déchèterie :  
**7 982 demandes**



# valoriser



## L'unité déchèteries

P 22

## Le tri des emballages et des journaux-magazines en centre de tri et leur valorisation

P 25

## Valorisation et traitement des déchets résiduels

P 30

# Valoriser L'unité déchèteries

## L'unité déchèteries est chargée de la gestion des déchèteries de la Métropole de Tours.

Il y a 4 agents affectés par déchèterie. Durant l'année, 2 à 3 agents sont maintenus en déchèterie, les autres sont soit en congé, repos, absents ou affectés à des missions annexes : nettoyage/entretien des déchèteries, petits travaux en déchèterie et navette inter-déchèteries.

En 2022, le temps de travail des agents a été réparti à 85 % en déchèterie, 15 % en travaux divers.

### L'effectif comprend 26 agents :

- > 1 technicien responsable de cellule,
- > 1 technicien chargé de la logistique déchèteries,
- > 1 chef d'équipe,
- > 1 assistante chargée du secrétariat et de la gestion des badges d'accès,
- > 22 agents de déchèteries.

## Les différentes déchèteries

### Tours Métropole Val de Loire exploite en régie 4 déchèteries :

**La Milletière** - 8 rue de l'Aviation - 37100 Tours,

**La Grange David** - Rue des Montils - 37520 La Riche,

**La Haute Limouillère** - 2 rue Haute Morienne - 37230 Fondettes,

**Les Aubuis** Rue Jean Perrin - 37550 Saint-Avertin.



Engin de compaction pour les bennes en déchèterie

Les habitants de Tours Métropole Val de Loire peuvent aussi accéder aux déchèteries de **Joué-Lès-Tours - 5 rue de Prony, et du Bois de Plante - Rue des Butelles - Saint-Pierre-des-Corps**, dont l'exploitation est assurée par la société OURRY. Ils peuvent également accéder à la déchèterie **du Cassantin** - ZA du Cassantin - Chanceaux-sur-Choisille, dont l'exploitation est assurée par la société SUEZ Environnement.

À la demande de la Communauté de Communes Gâtine et Choissilles - Pays de Racan, la convention d'accès à la déchèterie de **Pernay** a été stoppée.

Avec cette organisation, tous les habitants des communes de la Métropole de Tours disposent d'une déchèterie dans un rayon de 7 km de leur domicile.

## Fréquentation et badges d'accès aux déchèteries

En 2022, les déchèteries ont reçu **364 023 visites** soit une baisse de 4 % par rapport à 2021. La répartition est la suivante :

Voir tableau correspondant page 50

## CARTE D'ACCÈS AUX DÉCHÈTERIES DE LA MÉTROPOLE DE TOURS

L'accès aux déchèteries est autorisé uniquement aux véhicules des particuliers disposant d'une carte individuelle à code barre.

### Les professionnels ne sont pas autorisés.

Suite à une agression violente dont a été victime un gardien de déchèterie dans l'exercice de ses missions, le Comité d'Hygiène et de Sécurité a décidé de mettre en place en octobre 2018 des portiques de limitation de hauteur.

La demande de carte est effectuée **sur le site internet de Tours Métropole Val de Loire** de manière dématérialisée, à laquelle il faut joindre la copie d'un justificatif de domicile (quittance de loyer ou facture EDF par exemple).

Afin de répondre au mieux à ces demandes et être en capacité de fournir un suivi, le dispositif a été dématérialisé depuis février 2019 avec des demandes à remplir directement sur le site internet de Tours Métropole Val de Loire. L'utilisateur reçoit ensuite sa carte par courrier sous quelques semaines.

Il n'est délivré **qu'une carte par foyer**. Les entités autres que les ménages peuvent par dérogation être acceptées pour des dépôts assimilables aux déchets ménagers.



Vue de la déchèterie de la Milletière à Tours Nord



Lecture d'une carte d'entrée en déchèterie par l'agent d'accueil

Les cartes sont lues avec une console portative utilisée par l'agent d'accueil de la déchèterie.

Les données sont transmises chaque

jour par connexion au réseau internet.

Le logiciel de gestion des cartes est hébergé par l'entreprise TRADIM, et peut être consulté à distance par le service.

Près de **116 750 cartes** sont actives au 31/12/2022.

**7 962** demandes de badges ont été faites en 2022, dont **1 581** pour perte et **712** pour changement d'adresse.



## Les tonnages déposés en déchèteries

Le tonnage collecté en 2022 dans les déchèteries est de **35 534 tonnes**, soit une baisse de 14 % par rapport à 2021 répartie suivant le tableau :

👁️ *Voir tableau correspondant page 50*

L'apport moyen est d'environ **96 kg par visite**.

Près de 75 % du tonnage déposé a été recyclé ou valorisé.

👁️ *Voir graphique correspondant page 51*

## Les filières de traitement des déchèteries

👁️ *Voir tableau correspondant page 51*

## Collecte des DEEE : Déchets d'Équipements Électriques et Électroniques

Tours Métropole Val de Loire a passé **une convention pour le traitement des DEEE avec Ecosystem et OCAD3E**, éco-organismes agréés pour la collecte et le traitement des DEEE. C'est l'entreprise PAPREC qui effectue en sous-traitance la collecte hebdomadaire des DEEE dans chaque site de déchèterie.



En 2022, près de **1 460 tonnes** de DEEE ont été collectées dans les déchèteries, à la recyclerie des Douets et au service Propreté Urbaine, soit environ 5 kg/an/hab. (performance nationale moyenne en milieu urbain : 2,9 kg). Cela représente une baisse de 10% par rapport à 2021.

Les tonnages se répartissent en 4 sous-catégories suivant le tableau :

 **Voir tableau correspondant page 51**

Le soutien financier versé par Ecosystem au titre de la collecte en 2022 a été de **120 529 €** soit quasiment la même somme qu'en 2021.

Cette collecte a permis de recycler 1094 tonnes de matière et de valoriser énergiquement 144 tonnes de matière.



Déchèterie de La Riche

## Les travaux effectués en 2022

### DÉCHÈTERIE DE LA RICHE

Réfection du bassin de rétention existant et transformation en bassin étanche afin de permettre le stockage des eaux d'incendies.



Déchèterie de La Riche



Déchèterie de La Riche



Valoriser



# Le tri des emballages

## et des journaux-magazines

### en centre de tri et leur valorisation



La Métropole a conclu un marché avec la société COVED au 1<sup>er</sup> janvier 2021 afin de fournir tous les éléments qui composent une chaîne de tri des emballages et du papier et de l'exploiter jusqu'à fin 2023, date d'ouverture du centre de tri interdépartemental de Parçay-Meslay.

Le personnel du centre de tri est composé de **48 personnes** :

- > Quatre techniciens de maintenance dont 1 en formation au sein de l'école Paprec,
- > Deux alternants en maintenance industrielle,
- > Deux conducteurs d'alimentation,
- > Deux conducteurs de presse,
- > Deux conducteurs de chargement,
- > Deux chefs de cabine titulaires et deux chefs de cabine suppléants,
- > 30 valoristes répartis dans deux équipes,
- > Deux agents de nettoyage.

## RÉPARTITION DU VOLUME HORAIRE SUR LE CENTRE DE TRI

|              | Nombre d'heures annuelles | %               |
|--------------|---------------------------|-----------------|
| COVED        | 45 615,76h                | <b>54,17 %</b>  |
| Insertion    | 26 883,02h                | <b>31,93 %</b>  |
| Intérim      | 11 705,59h                | <b>13,90 %</b>  |
| <b>TOTAL</b> | <b>82 634,75 h</b>        | <b>100,00 %</b> |

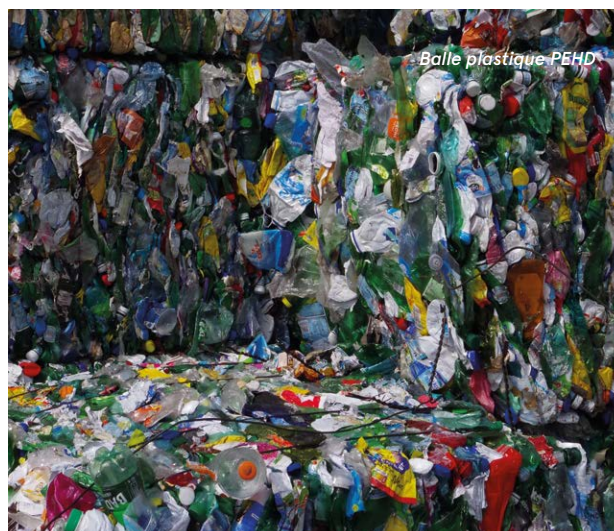
## L'INSERTION

Le centre de tri de La Riche travaille avec l'entreprise d'insertion TRI 37 qui envoie 15 valoristes en insertion sur les deux équipes.

Sur la période, 30 salariés en parcours d'insertion ont travaillé sur le site. 24 hommes et 6 femmes ont pu bénéficier d'une expérience professionnelle en qualité de valoriste.

Ce sont soit des :

- > Personnes bénéficiaires du RSA
- > Personnes inscrites demandeuses d'emploi d'une durée de 24/36 mois
- > Personnes issues de quartiers sensibles de la Métropole
- > Jeunes de moins de 25 ans inscrits à la mission locale



Le recrutement et l'accompagnement des salariés au sein de TRI 37 ont été assurés par les conseillers en insertion professionnelle de TRI 37. L'accompagnement vers l'emploi des salariés a été évalué à une centaine d'heures.

Le suivi est effectué pendant les heures de travail des salariés et a pour objectifs :

- > d'aider les personnes à se stabiliser,
- > d'acquérir un savoir-être, de nouvelles compétences professionnelles,
- > de s'adapter à un rythme de vie au travail,
- > et de construire un projet professionnel.

Le dispositif des entreprises d'Insertion par l'Activité Economique (IAE) prévoit un parcours d'une durée maximale de 24 mois, agréé via la plateforme de l'inclusion.

Le choix de TRI 37 est de proposer des postes à temps plein, soit 35 heures hebdomadaires.

La durée du parcours donne le temps nécessaire pour la levée des freins à l'emploi, qu'ils soient d'ordre social et/ou professionnel comme la mobilité, le logement, la santé, les finances, et d'organiser l'accès à la formation utile pour l'accès à un emploi pérenne à l'issue du parcours.

### Le bilan de l'insertion est le suivant :

Sur 17 situations, 4 personnes sont sorties du dispositif de l'IAE pour entrer en formation qualifiante ou en emploi de plus de 6 mois ; 10 salariés n'ont pas retrouvé un emploi dans le mois qui a suivi leur sortie, et 3 sont employés durant la période d'essai.

## Les moyens matériels du centre de tri de La Riche

La Métropole possède et met à disposition de l'exploitant PAPREC les 2 ponts-basculés à l'entrée du centre de tri, le bâtiment abritant le process, les parkings et les logettes de stockage de matière.



Trommel

### LE MATÉRIEL ROULANT

L'exploitant PAPREC dispose de son propre parc matériel roulant composé de :

- > Deux engins de manutention de type Merlo,
- > Deux chariots élévateurs de type Fenwick et Nissan.

Les engins sont équipés de divers accessoires (pince à balles, godets, fourches). Ils sont utilisés lors des opérations d'alimentation de la chaîne de tri, de fabrication, stockage et chargement des balles ainsi que lors des opérations de maintenance nécessitant des moyens de manutention pour les charges lourdes.

#### Le matériel de la chaîne de tri

- > Une trémie d'alimentation ouvreuse de sacs,
- > Un trommel : séparateur des déchets par taille (> 200mm),
- > 5 tables de tri,
- > Un crible balistique : séparateurs corps creux / corps plats,



Manutention des déchets entrants

- > Un overband pour capter l'acier,
- > Une poulie magnétique pour capter les aciers,
- > Un courant de Foucault pour capter les aluminiums,
- > 3 trieurs optiques corps plats et 2 trieurs optiques corps creux,
- > Des structures et plateformes de tri, passerelles, escaliers,...
- > 4 cabines de tri,
- > Une presse à balles 130 tonnes,
- > Une presse à paqueter l'acier,
- > Un système de traitement de l'air ambiant.

### LES TONNAGES ENTRANTS 2022

|            | Tonnage sélectif entrant (en tonnes) | Tonnage carton commerçants entrant (en tonnes) |
|------------|--------------------------------------|--|
| TOTAL 2022 | 18 884,08                            | 536,44   |
| TOTAL 2021 | 19 180,15                            | 19 180,15                                      |
| Variation  | -1,56%                               | 0%   |

### DÉTAILS DES TONNAGES EXPÉDIÉS EN 2022

|                               |               |
|-------------------------------|---------------|
| Papiers                       | 5 016         |
| Cartons ménagers et commerces | 5 684         |
| Tous Plastiques               | 1 511         |
| Acier                         | 601           |
| Aluminium                     | 47            |
| Refus                         | 6 206         |
| <b>TOTAL</b>                  | <b>19 349</b> |

Environ 115 tonnes de plastiques étaient en stock fin décembre 2022 et environ 350 T de cartons ce qui explique l'évolution à la baisse du plastique expédié et la faible augmentation de carton. Cela est causé par des difficultés d'expédition rencontrées en fin d'année 2022 en l'absence de camions affrétés par les recycleurs.

## Les caractérisations

Au cours de l'année 2022, 279 caractérisations ont été réalisées sur les déchets entrants dans le centre de tri.

👁 Voir tableau correspondant page 52

Nous avons noté une stabilisation des refus dans les entrants depuis le début d'année avec une moyenne annuelle de 31 %.

## Données techniques 2022

- > Temps de fonctionnement de la chaîne de tri : **3 291,39 heures**,
- > Nombre de jours de fonctionnement : **263 jours en 2022**,
- > Rendement de la chaîne de tri : **5,75 T/h**, la densité ayant fortement baissé de janvier à juin, la chaîne de tri n'atteint pas le débit minimal exigé de 6 T/h en moyenne,
- > Temps de fonctionnement des 4 engins : **6 770 heures**,



- Consommation de carburant : **33 696 litres**,
- Moyenne de consommation à l'heure : **4,98 L/h**,
- Consommation électrique du site : **1 081 405 kWh**  
soit une consommation de 56,07 kWh par tonne traitée.

## LES GROSSES OPÉRATIONS DE MAINTENANCE EN 2022



*Démontage de la BOREAS et de son convoyeur*

En dehors du préventif et des travaux réalisés sur la chaîne de tri, voici une liste non exhaustive de quelques-unes des grosses opérations de maintenance réalisées en 2022 :

- Remplacement de lattes et chaînes sur le convoyeur A3,
- Remplacement du variateur ainsi que du motoréducteur du convoyeur A4,
- Remplacement de la roue polaire du courant de Foucault,
- Remplacement de plusieurs bandes sur les convoyeurs.



*Mise en place de la nouvelle machine*



*Trieurs optiques REDWAVES 63A et 63B avant remplacement*

## Les actions pour 2023 : la préparation au transfert vers Parçay-Meslay

Dans le cadre de la construction du nouveau centre de tri de Parçay-Meslay et la fermeture prochaine du site, les équipes vont être préparées au transfert vers le nouveau site, avec des visites du chantier pour celles-ci et leur formation sur d'autres sites du groupe PAPREC sur des postes spécifiques. Il y aura aussi le démantèlement du process, en fin de contrat. Tout le bâtiment sera entièrement vidé et réparé (bardage latéral).



*Trieur optique 63A*



*Trieur optique 63B*

### LA VALORISATION MAXIMALE DES EMBALLAGES

Le process de tri permet de réaliser 100 % de valorisation soit par le recyclage des emballages soit par la valorisation énergétique des refus de tri.

En 2022, la Métropole travaille avec différents repreneurs pour la reprise des matériaux :

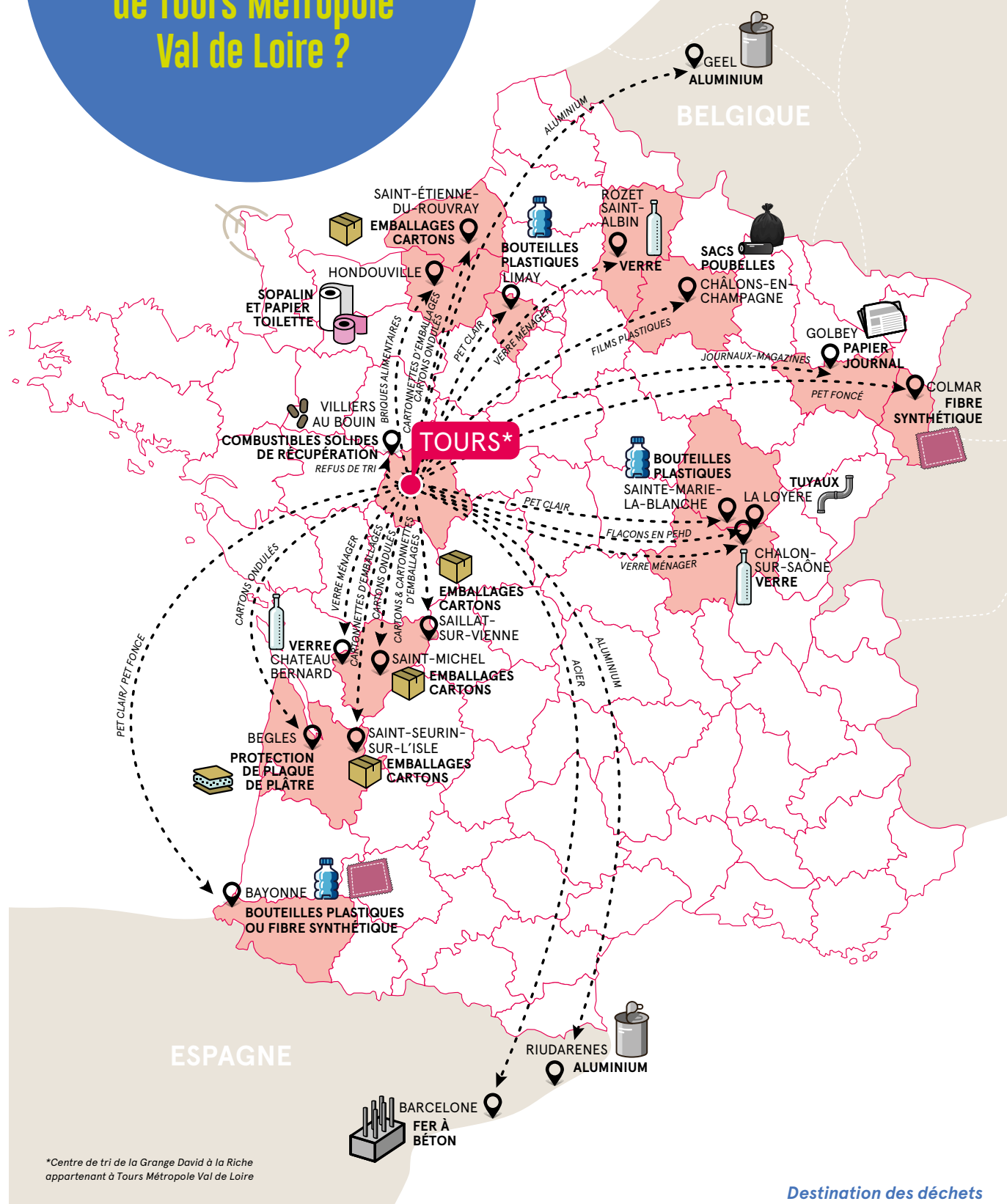
- VERALLIA pour le verre qui est expédié à Château-Bernard (16), Chalon-sur-Saône (71), ou Rozet-Saint-Albin (01),
- PAPREC pour le carton,
- COVED pour tous les types de plastiques et l'acier,
- la papeterie NORSKE SKOG dans les Vosges pour les papiers.

La Métropole privilégie ainsi les filières locales françaises et européennes pour le recyclage de ses emballages.

### LIEUX DES RECYCLEURS

👁 Voir tableau correspondant page 52

# Que devient le contenu de la poubelle jaune de Tours Métropole Val de Loire ?



Destination des déchets



## LES RECETTES DE VENTE DES MATIÈRES

 Voir tableau correspondant page 53

Les ventes des produits sont en hausse de 65 % par rapport à l'an passé grâce à la hausse des cours de recyclage mondiaux du papier, du verre et des bouteilles plastiques.

## LES SOUTIENS DE CITEO :

Le montant des recettes versées par CITEO est de **3 493 230 €**.

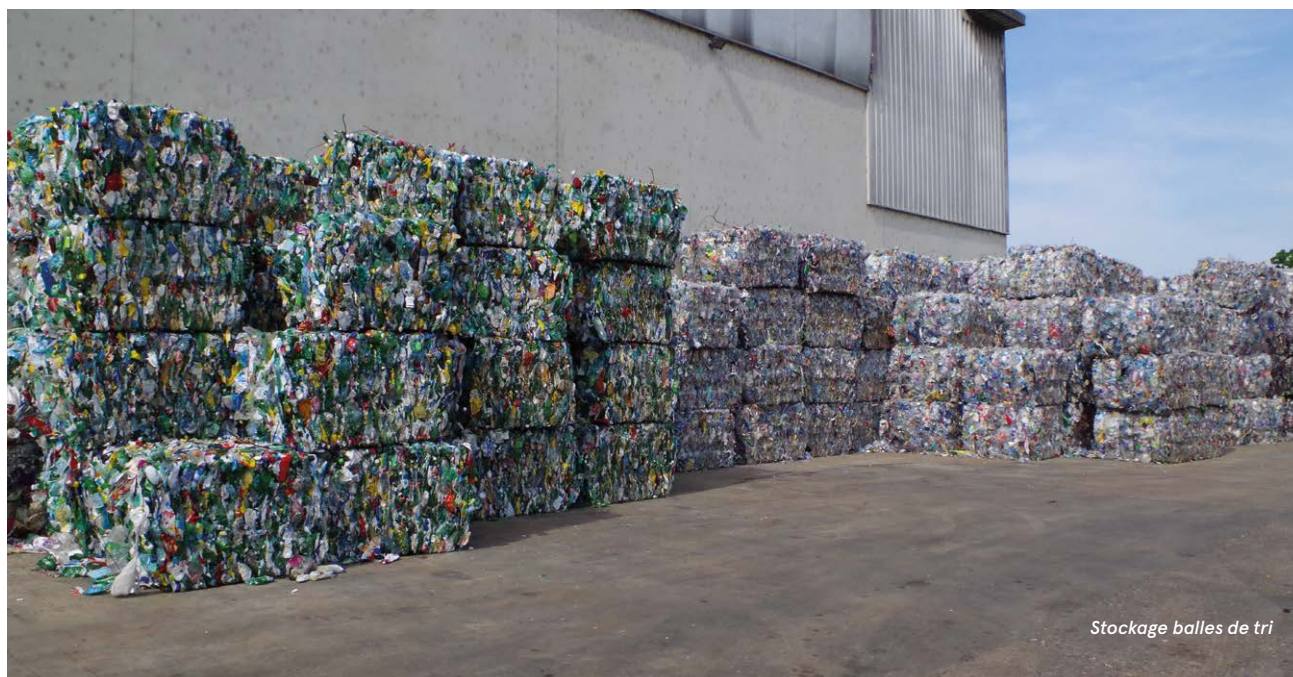
Le total des recettes (vente et soutiens) s'élève donc à **5 673 221€**.

## Le centre de tri de demain

TMVL, la CC Gâtine et Choisses - Pays de Racan, la CC Touraine-Est Vallées, la CC Loches Sud Touraine, la CC Touraine Vallée de L'Indre, le SMICTOM du Chinonais, le syndicat VALECO, le SIEOM de Mer, le syndicat SYVALORM, le Syndicat Mixte du Val de Loir ont réalisé des études préalables et se sont regroupés au sein d'une Société Publique Locale appelée Tri Val-de-Loir(e) en janvier 2019 dans la perspective de construire et d'exploiter un centre de tri interdépartemental de collecte sélective qui leur serait commun. TMVL représente **32 %** du capital de la SPL Tri Val-de-Loir(e).

Le nouveau centre de tri interdépartemental de Parçay-Meslay a obtenu le permis de construire et l'enregistrement préfectoral en mars 2022. Les travaux ont débuté en avril 2022 pour un achèvement prévu fin 2023. Le foncier qui représente une surface de **48 162 m<sup>2</sup>** a été acheté en décembre 2021 par la SPL Tri Val-de-Loir(e).

Il pourra traiter **53 000 tonnes d'emballages** ménagers provenant des 10 actionnaires dès 2024.



Stockage balles de tri





# Valoriser

# Valorisation

## et traitement

## des déchets résiduels

### Les déchets verts

La Métropole gère les déchets verts collectés auprès des habitants en porte-à-porte et en déchèterie, ainsi que ceux produits par les services techniques des communes.

### LA VALORISATION DES DÉCHETS VERTS

Les déchets verts collectés sont traités par compostage sur une des **4 plateformes** utilisées par la Métropole. Ces plateformes sont celles de :

- **Saint-Avertin (Bois des Hâtes)**, qui appartient à la Métropole et est gérée par SEDE Environnement,
- **Saint-Pierre-des-Corps**, qui appartient et est gérée par Ecosys,
- **Charentilly**, qui appartient et est gérée par Ecosys,
- **Chanceaux-sur-Choisille**, qui appartient et est gérée par ACTE.



Andain sur la plateforme de compostage des déchets végétaux

La société Brangeon a fait l'acquisition de la société Ecosys.

Sur ces plateformes, les déchets verts subissent le même processus de valorisation, à savoir un broyage, suivi d'une mise en andains (tas de broyats) retournés régulièrement pour limiter les nuisances olfactives et accélérer la fermentation, d'un criblage et d'une phase de maturation à nouveau en andains. Le compost produit est géré par les exploitants des plateformes. Les principales utilisations du compost sont le milieu agricole mais aussi les métiers du maraîchage et de l'horticulture ainsi que les particuliers.

### LES TONNAGES DE DÉCHETS VERTS COMPOSTÉS EN 2022

Au cours de cette année, environ **23 565 tonnes de déchets verts et souches** ont été déposées sur les 4 plateformes. Ces déchets verts avaient pour origine :

[Voir tableau correspondant page 53](#)

Les exutoires de ces déchets verts et souches sont les suivants :

[Voir tableau correspondant page 53](#)

Les souches ont été essentiellement déposées à Chanceaux-sur-Choisille.

Un incendie et ses suites administratives ont empêché les dépôts de déchets verts à Charentilly pendant deux mois en 2022.

### L'ÉVOLUTION DES TONNAGES DE DÉCHETS VERTS

Les déchets verts sont des déchets extrêmement dépendants de la saisonnalité, et des conditions météorologiques.

[Voir tableau correspondant page 53](#)

Depuis 2019, les déchets verts collectés en porte-à-porte progressaient fortement (+ 1 000 T par an) tandis que ceux collectés en déchèterie restaient stables.

Mais en 2022, les tonnages ont fortement baissé. Deux explications à ces fortes baisses peuvent être avancées :

- Les conditions climatiques (2022 a été une année chaude et frappée de sécheresse),
- Le développement de solutions alternatives au compostage comme le broyage par les services techniques.



Vidage des encombrants

## Les encombrants

Les encombrants des particuliers sont collectés en porte-à-porte, après prise de rendez-vous téléphonique. Ce rendez-vous téléphonique permet de préciser aux demandeurs les déchets acceptés par cette collecte, à savoir le gros mobilier, le gros électroménager et les gros objets, dont le volume permet difficilement le transport et le dépôt en déchèterie.

D'autres apporteurs sont acceptés sur la plateforme des Douets. Il s'agit du service propreté urbaine, des services techniques des communes, de Tours Habitat et d'associations qui déposent des encombrants issus de dépôts sauvages de particuliers ou de l'entretien des parties communes de certains quartiers d'habitat vertical.



Collecte des encombrants

## LA VALORISATION DES OBJETS ENCOMBRANTS

Les encombrants sont déposés sur la plateforme des Douets, à Tours Nord. Là, une équipe d'agents en insertion, encadrée par TRI 37, effectue un tri grossier permettant de trier les DEEE, le bois, la ferraille, certains Déchets Diffus Spécifiques (DDS) et le reste, qui est assimilable au tout-venant collecté en déchèterie. Chacun de ces déchets est ensuite transporté en bennes vers des exutoires adaptés (unité de recyclage pour le bois, la ferraille et les DEEE).

## TONNAGES COLLECTÉS ET VALORISÉS EN 2022

En 2022, **1 944 T d'encombrants** ont été déposés sur la plateforme des Douets, dont **1 290 T** issues des collectes sur rendez-vous.

Le démantèlement par les agents de TRI 37 a permis la séparation de ces déchets en différents flux :

👁️ *Voir tableau correspondant page 54*

Des pneus et des DDS peuvent aussi être déposés sur la plateforme des Douets par accident ou erreur de collecte. Étant collectés ensuite avec des déchets venant d'autres installations, ils ne sont pas quantifiables.

## L'ÉVOLUTION DES TONNAGES

L'évolution des tonnages d'encombrants entre 2016 et 2022 est la suivante :

👁️ *Voir graphique correspondant page 54*

Les tonnages de déchets sortants ont évolué depuis 2016 :

👁️ *Voir tableau correspondant page 54*

Le **taux de valorisation** des encombrants reste constant entre 2021 et 2022, à **environ 85 %**.

## Les biodéchets sur les marchés de plein air

À compter du 1<sup>er</sup> janvier 2024, la Métropole, comme les autres collectivités en charge de la gestion des déchets, devra proposer à ses habitants une solution de gestion des biodéchets. Actuellement, la quasi-totalité du territoire est couverte par une collecte des déchets verts (21 communes en totalité sur 22 et une partie de la ville de Tours). Afin de compléter le dispositif de gestion, la Direction Déchets et Propreté recherche des solutions pour l'autre catégorie de biodéchets à savoir les déchets de préparation alimentaire et les restes de repas. Parallèlement à cette recherche, la Métropole est confrontée à une nécessaire amélioration de la gestion des déchets produits par les marchés de plein air, qui sont dans leur grande majorité enfouis malgré une forte proportion de produits recyclables (cagettes en bois, cartons, biodéchets, ...).

Un test de tri et de collecte des biodéchets a donc été mené sur le marché Saint-Paul (Quartier Sanitas - Tours). Ce test s'est appuyé sur deux acteurs :

• **TIPI**, du centre social Pluriel(le)s, qui réalise une action de glanage en vue de la redistribution des invendus encore consommables,

• **Les Vers de Tours**, qui ont été missionnés par la Métropole pour collecter les biodéchets inévitables et les valoriser par lombricompostage après une collecte réalisée à vélo.





Collecte des biodéchets par les Vers de Tours

Cette opération a débuté en mars 2021, et s'est prolongée en 2022.

Les résultats pour l'année 2022 (10 mois) sont les suivants :

- **2 425 colis** redistribués par TIPI, soit près de 15 tonnes d'évitement de gaspillage alimentaire,
- **9,5 tonnes** de biodéchets inévitables lombricompostées.

## Les gravats et déchets de plâtre

Les gravats sont collectés dans toutes les déchèteries de la Métropole. Quatre déchèteries ont par ailleurs une benne spécifiquement destinée aux déchets de plâtre. Il s'agit des déchèteries de Joué-Lès-Tours, du Cassantin (Chanceaux-sur-Choisille), Saint-Pierre-des-Corps, et La Grange David (La Riche) soit deux de plus qu'en 2020.



Collecte des gravats en déchèterie



Déchets arrivant sur la plateforme



Catégorie « plâtre »

## LA VALORISATION DES GRAVATS ET DES DÉCHETS DE PLÂTRE

Les gravats et les déchets de plâtre sont déposés sur la plateforme d'Ecogranulats, à Villedômer.

Les gravats et les déchets de plâtre sont réceptionnés après pesée. En cas de présence d'amiante dans la benne, le contenu est vidé dans une alvéole spécifique avant d'être trié afin d'en retirer cet exogène de type polluant.

Le gravat passe ensuite sur une chaîne de tri, afin de retirer les exogènes types plastiques. Le gravat est ensuite broyé et calibré en vue d'une réutilisation en travaux publics.

Les déchets de plâtre subissent le même tri avant d'être broyés aussi. Leur utilisation peut être en amendement agricole ou en réutilisation dans l'industrie plâtrière (plaques de plâtre).

## TONNAGES VALORISÉS EN 2022 ET ÉVOLUTION DEPUIS 2016

En 2022, 9 810 T de gravats et 320 T de plâtre ont été déposées sur la plateforme de Villedômer.

Depuis 2016, les tonnages ont évolué de la façon suivante :

👁️ *Voir tableau correspondant page 54*

Il y a eu moins de gravats traités en 2022 qu'en 2021, les tonnages étant semblables à ceux de 2020 qui pourtant avaient vu les déchèteries fermées pendant 2 mois.

## Les déchets de bois

Les déchets de bois proviennent du démantèlement des encombrants. La collecte du bois en déchèterie a été stoppée en décembre 2019 du fait de la difficulté de respecter des prescriptions techniques minimales et le détournement de plus en plus important vers l'enfouissement des bennes de bois refusées.

## LA VALORISATION DU BOIS

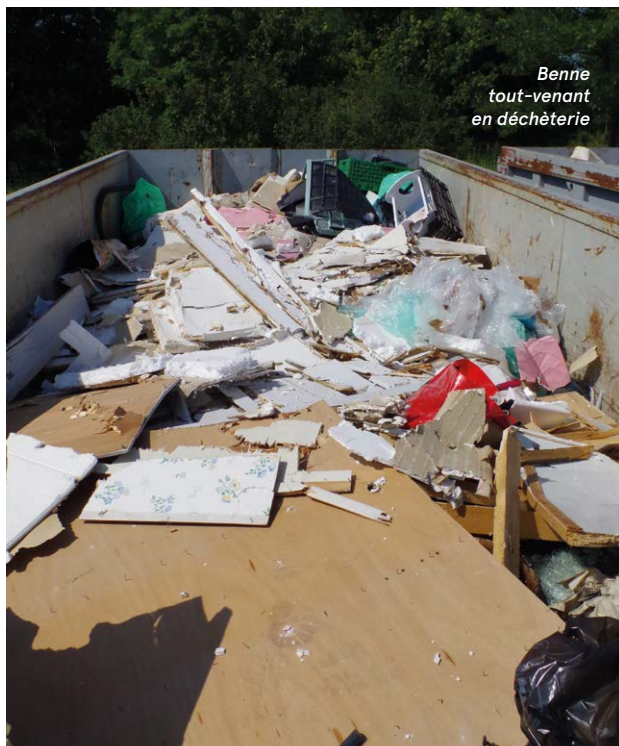
Le bois est déposé sur la plateforme de DBR à Mettray. Cette société prépare le bois en vue de l'envoyer dans une usine de panneaux de particules (Krono France à Sully-sur-Loire (45)). En 2022, **900 T de bois** environ ont été valorisées par DBR. Ce bois avait l'origine suivante :

👁️ *Voir tableau correspondant page 54*

La baisse de ce tonnage entre 2021 et 2022 est à relier à celle des encombrants collectés en porte-à-porte.



## Le tout-venant de déchèteries



Auparavant enfoui, le tout-venant de déchèteries est, depuis 2017, enfoui pour partie encore mais aussi trié en vue d'une valorisation matière ou énergétique au centre de tri de Montlouis-sur-Loire.

La part de tout-venant envoyée vers Montlouis-sur-Loire augmente d'année en année.

### LA VALORISATION DU TOUT-VENANT

Les bennes de tout-venant sont transportées jusqu'au centre de tri de Montlouis-sur-Loire, là elles sont vidées, et triées mécaniquement à l'aide d'un grappin. Un agent en insertion, dans le cadre d'une convention avec TRI 37, est chargé d'aider au tri en repérant visuellement les éléments valorisables.

Le tri réalisé aboutit à 3 fractions :

- **La partie incinérable** est envoyée en valorisation énergétique à l'UVE de Valcanta à Blois (41),
- **La partie recyclable** intègre les filières mises en place par SUEZ,
- **Le résiduel** est envoyé en enfouissement à Sonzay.

### TONNAGES TRAITÉS EN 2022

En 2022, **10 580 T** de tout-venant ont été collectées en déchèterie.

**5 740 T** ont été dirigées vers le surtri à Montlouis-sur-Loire et **4 840 T** ont été enfouies directement.

Cette part importante de tout-venant enfouie directement est due aux limites de capacité de Valcanta à accepter plus de tout-venant surtrié, et l'arrêt technique de cette même unité. Le résultat du surtri réalisé à Montlouis-sur-Loire est le suivant :

👁️ *Voir tableau correspondant page 54*

### ÉVOLUTION DES TONNAGES DEPUIS 2017

Après de fortes augmentations en 2020 et 2021, le tonnage global de tout-venant recommence à baisser et atteint son niveau de 2019. **La mise en place de bennes Eco-mobilier (2 760 T) peut être un début d'explication.**

👁️ *Voir tableau correspondant page 55*

## Les autres déchets valorisables collectés en déchèteries

Dans les déchèteries, d'autres déchets sont envoyés en filière de valorisation. Il s'agit notamment de la ferraille (1 220 T), des DEEE (1 215 T). Du carton est aussi collecté (875 T). Ces tonnages sont stables par rapport à 2021.



## Les déchets non valorisés

### NATURE ET ORIGINE DE CES DÉCHETS

Ces déchets non valorisables sont essentiellement des OMR (Ordures Ménagères Résiduelles) collectées en porte-à-porte ou en apport volontaire. La Métropole gère toutefois d'autres déchets non valorisables qui peuvent être issus des activités de nettoyage de l'espace public et des marchés, des activités des services de la Métropole (assainissement par exemple) ou des services techniques des communes. Une partie du tout-venant de déchèteries est aussi enfouie.

### TRAITEMENT DES DÉCHETS NON VALORISABLES

Depuis le 1<sup>er</sup> janvier 2021, les déchets résiduels ont deux exutoires : la plus grande partie est enfouie à Sonzay (37), et le reste est valorisé énergétiquement à l'UVE de Valcante (Blois, 41).

#### À Sonzay, le fonctionnement du centre d'enfouissement est le suivant :

Les déchets, après avoir été pesés, sont vidés dans une alvéole étanche grâce à des géomembranes et des couches d'argile à très faible perméabilité. Les déchets sont tassés à l'aide d'engins, puis recouverts d'une nouvelle géomembrane et d'une couche d'argile.

En fond de casier, un dispositif de drains permet de récupérer les lixiviats, liquides ayant traversé le massif de déchets, qui sont ensuite traités en station d'épuration sur le site avant d'être rejetés au milieu naturel ou renvoyés sur les déchets afin d'accélérer leur processus de dégradation. De même, le biogaz résultant de la dégradation des déchets est récupéré par un système de drains l'acheminant vers des moteurs produisant de l'électricité, qui est envoyée sur le réseau public. En 2020, le site de Sonzay a ainsi produit 21 241 MWh électriques (ce qui correspond à la consommation moyenne de 8 500 foyers).

**L'UVE de Valcante** est équipée de deux lignes de traitement d'une capacité de 5,5 T/h, dimensionnée pour des déchets ayant un pouvoir calorifique de 2 200 kcal/kg. Le traitement des fumées est semi-humide, humide comprenant le traitement des dioxines et furanes par ligne.

La particularité du traitement des fumées mis en place réside dans le fait qu'il ne génère pas d'effluents liquides et possède un coefficient de performance énergétique égal à 92,3 % (l'un des meilleurs taux de France).

## Synthèse chiffrée des tonnages de déchets valorisés



Déchets verts produits  
par les ménages

**20 170 T**

soit **1 600 T** de plus qu'en 2021.  
Hausse équivalente entre le porte-à-porte  
et les déchèteries

Encombrants

**1 944 T**  
**DÉMANTELÉES,**

avec un taux de valorisation  
de **85 %**



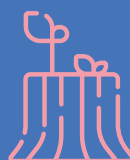
Gravats

**11 280 T**



Déchets de plâtre

**300 T**



Bois

**890 T**

uniquement issu du démantèlement des  
encombrants et des services techniques  
suite à **l'arrêt du tri du bois en déchèteries  
en décembre 2019**

Tout-venant de déchèteries

**5 740 T**  
**SURTRIÉES**



sur un total de **10 580 T** collectées. Le résultat  
de ce tri a été le suivant : **2 %** de valorisation  
matière, **37 %** de valorisation énergétique  
et **59 %** d'enfouissement

C'est ainsi 32 000 MWh électriques et 68 500 MWh thermiques produits et valorisés en 2020, soit la consommation équivalente de 11 000 logements en électricité et 13 000 logements chauffés.

## TONNAGES TRAITÉS EN 2022

En 2022, 80 360 tonnes de déchets résiduels (non recyclables) ont été produites sur le territoire de la Métropole. Ces déchets ont été envoyés sur deux exutoires différents :

> **Valcanta (valorisation énergétique) : 13 975 T**

> **Sonzay (enfouissement) : 66 385 T**

Les déchets des **particuliers** (OMR et tout-venant de déchèteries) représentent **93 % des déchets résiduels** gérés par la Métropole.

Le détail de ces tonnages est présenté dans le tableau ci-dessous :

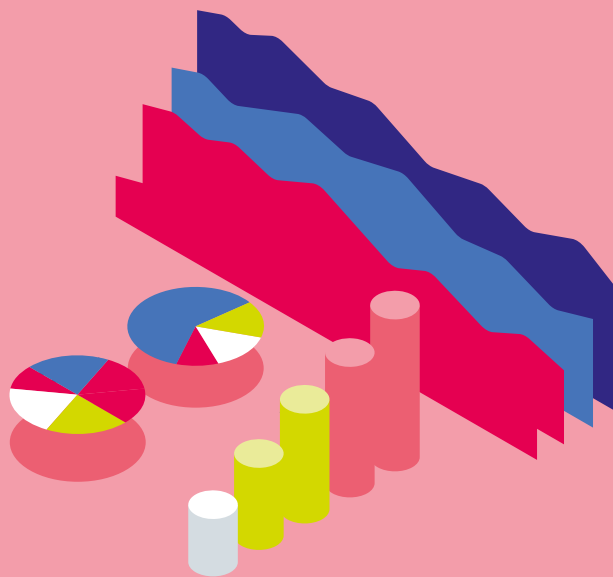
 *Voir tableau correspondant page 55*

On voit dans ce tableau une baisse importante des tonnages de déchets résiduels et une augmentation substantielle des tonnages envoyés en valorisation énergétique. La somme des tonnages de déchets résiduels traités par la Métropole en 2022 est en baisse globale d'environ 6 100 tonnes.

Par ailleurs, le centre de transfert de La Grange David est également utilisé par la CC Touraine Vallée de l'Indre pour l'envoi de ses OMR vers Sonzay. En 2022, le site de La Grange David a ainsi permis le transport de **6 500 tonnes d'OMR de la CC TVI** (6 900 T en 2021).



# ~~~~~ Financer ~~~~~



## Les indicateurs administratifs et financiers

P 37

---

## Fonctionnement

P 38

---

## Investissement

P 39



# Financer

# Les indicateurs

## administratifs et financiers

Les éléments financiers présentés ci-après, représentent l'état des répartitions de la TEOM du compte administratif 2022 du budget principal de Tours Métropole Val de Loire.

Le financement du service public de gestion des déchets est assuré par la **Taxe d'Enlèvement des Ordures Ménagères (TEOM)**, la redevance spéciale, les soutiens des éco-organismes, les recettes liées à la vente des matériaux aux industriels du recyclage et les remboursements de participation.

Un taux unique de **10,86 %** s'applique depuis le 1<sup>er</sup> janvier 2021 sur l'intégralité du territoire de la Métropole.

Le ratio moyen de TEOM est de **148 €** par habitant en 2022.

Il représente **319 €** par tonne collectée et traitée du gisement global.

## Les dépenses

En 2022, **les dépenses totales de fonctionnement** figurant au compte administratif se sont élevées à **49 343 997 €**.

Le total de ces dépenses se répartit entre les dépenses de collecte, les dépenses liées aux déchèteries, les dépenses de traitement, les dépenses de personnel, les dépenses de gestion courante et les amortissements des dépenses d'investissement pour leur renouvellement.

Les dépenses de collecte correspondent d'une part aux dépenses relatives au fonctionnement de la régie métropolitaine, et d'autre part au paiement des prestataires extérieurs de collecte.

Dans les dépenses à caractère général figurent également la communication et le fonctionnement courant du service. Les dépenses de régie intègrent principalement les dépenses liées à l'entretien des véhicules de collecte, les carburants, les consommables, la dotation vestimentaire des agents, les petites fournitures d'entretien, les assurances des véhicules et les frais liés aux bâtiments.

Les dépenses de personnel intègrent pour une grande partie, les agents de la collecte et pour une faible partie, le personnel technique et administratif de la direction.

**Les dépenses d'investissement s'élèvent à 1 847 360 €**

et concernent notamment le renouvellement des bacs et Points d'Apport Volontaire, l'acquisition de composteurs individuels, ainsi que divers aménagements, études, matériels et mobiliers.

## Les recettes

**Les recettes de fonctionnement s'élèvent en 2022 à 55 037 915 €.**

Elles concernent notamment :

- la Taxe d'Enlèvement des Ordures Ménagères et le produit de la redevance spéciale auprès des gros producteurs,
- les aides CITEO et des autres éco-organismes,
- la vente des matériaux issus des collectes sélectives et des déchèteries,

**Les recettes d'investissement s'élèvent en 2022 à 5 693 080 €.**

Elles sont composées des amortissements des dépenses d'investissement pour leur renouvellement.

# 148 €

**RATIO MOYEN DE TEOM**

par habitant en 2022

# 319 €

**PAR TONNE**

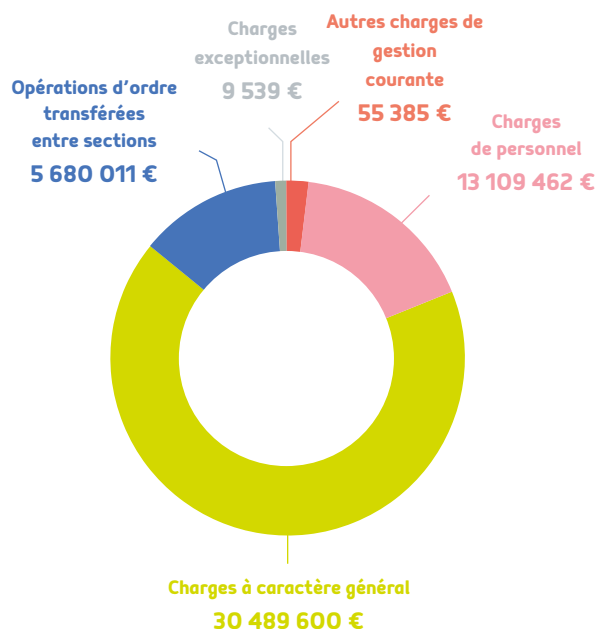
**COLLECTÉE ET TRAITÉE**

du gisement global

## Fonctionnement

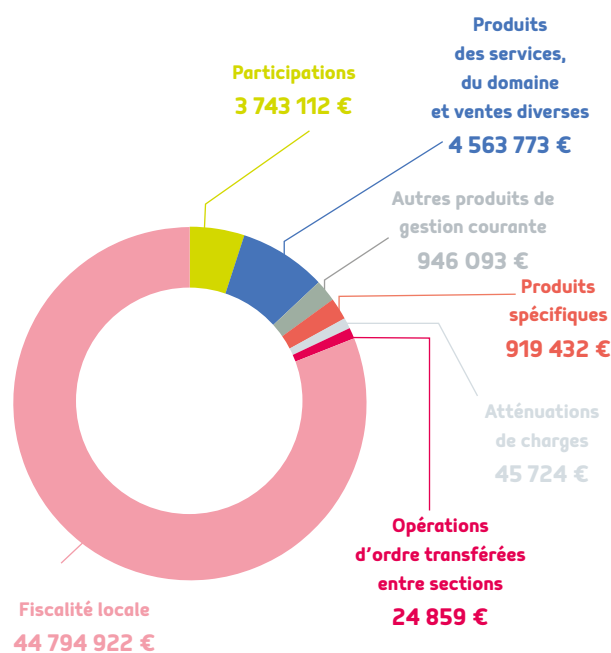
### DÉPENSES DE FONCTIONNEMENT : 49 343 997 €

|   | CA 2022           |
|---|-------------------|
| Charges à caractère général               | 30 489 600        |
| Charges de personnel                      | 13 109 462        |
| Autres charges de gestion courante        | 55 385            |
| Charges exceptionnelles                   | 9 539             |
| <b>TOTAL DES DÉPENSES RÉELLES</b>         | <b>43 663 985</b> |
| Opérations d'ordre transf. entre sections | 5 680 011         |
| <b>TOTAL DES DÉPENSES D'ORDRE</b>         | <b>5 680 011</b>  |
| <b>TOTAL GÉNÉRAL</b>                      | <b>49 343 997</b> |



### RECETTES DE FONCTIONNEMENT : 55 037 915 €

|  | CA 2022           |
|--|-------------------|
| <b>RECETTES ISSUES DE LA TEOM</b>                    |                   |
| Fiscalité locale                                     | 44 794 922        |
| <b>DOTATION ET PARTICIPATIONS REÇUES</b>             |                   |
| Participations                                       | 3 743 112         |
| <b>AUTRES RECETTES DE FONCTIONNEMENT ÉVENTUELLES</b> |                   |
| Produits des services, du domaine et ventes diverses | 4 563 773         |
| Autres produits de gestion courante                  | 946 093           |
| Produits spécifiques                                 | 919 432           |
| Atténuations de charges                              | 45 724            |
| <b>TOTAL DES RECETTES RÉELLES</b>                    | <b>55 013 056</b> |
| Opérations d'ordre transférées entre sections        | 24 859            |
| <b>TOTAL DES RECETTES D'ORDRE</b>                    | <b>24 859</b>     |
| <b>TOTAL GÉNÉRAL</b>                                 | <b>55 037 915</b> |

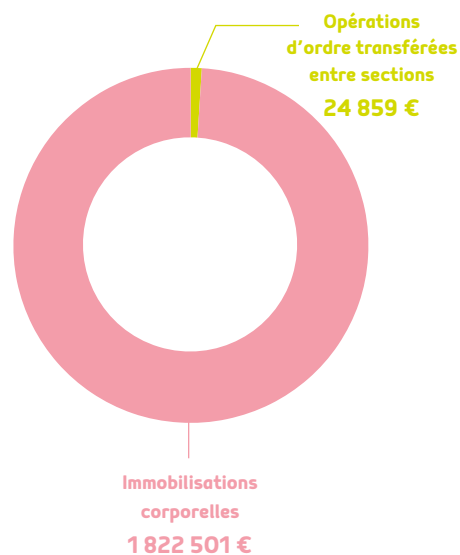




## Investissement

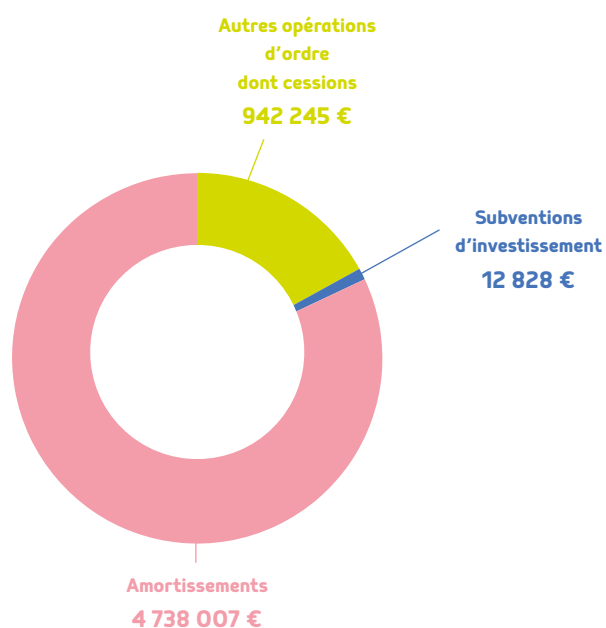
**DÉPENSES D'INVESTISSEMENT : 1 847 360 €**

|   | CA 2022          |
|---|------------------|
| Immobilisations corporelles                   | 1 822 501        |
| <b>OPÉRATIONS POUR LE COMPTE DE TIERS</b>     |                  |
| <b>TOTAL DES DÉPENSES RÉELLES</b>             | <b>1 822 501</b> |
| Opérations d'ordre transférées entre sections | 24 859           |
| <b>TOTAL DES DÉPENSES D'ORDRE</b>             | <b>24 859</b>    |
| <b>TOTAL GÉNÉRAL</b>                          | <b>1 847 360</b> |



**RECETTES D'INVESTISSEMENT : 5 693 080 €**

|   | CA 2022          |
|---|------------------|
| Subventions d'investissement            | 12 828           |
| <b>TOTAL DES RECETTES RÉELLES</b>       | <b>12 828</b>    |
| Amortissements                          | 4 738 007        |
| Autres opérations d'ordre dont cessions | 942 245          |
| <b>TOTAL DES RECETTES D'ORDRE</b>       | <b>5 680 251</b> |
| <b>TOTAL GÉNÉRAL</b>                    | <b>5 693 080</b> |



## Le service et les données sociales

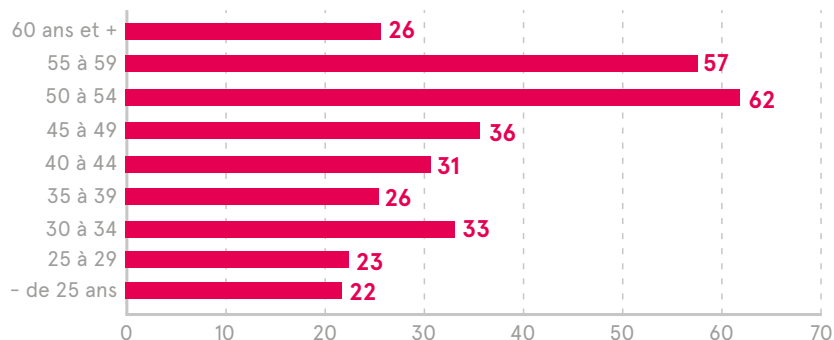
 Voir page 25

Au 31 décembre 2022, la Direction  
Déchets et Propreté comptait

**316 agents**

12  
femmes  
304  
hommes

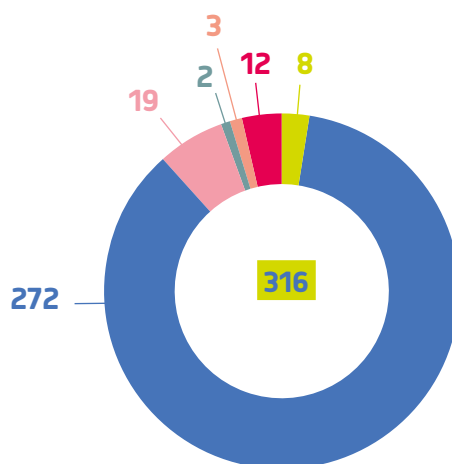
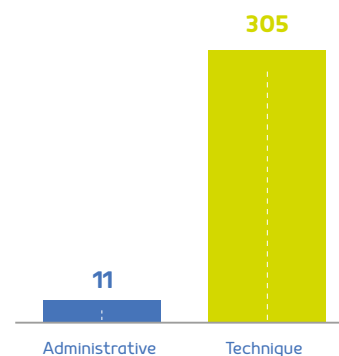
### Répartition par tranche d'âge



|                      |            |
|----------------------|------------|
| Catégorie A          | 2          |
| Catégorie B          | 15         |
| Catégorie C          | 299        |
| <b>Total général</b> | <b>316</b> |

|                                |            |
|--------------------------------|------------|
| Temps complet                  | 315        |
| Temps partiel (tranche des 80) | 1          |
| <b>Total général</b>           | <b>316</b> |

|                                |            |
|--------------------------------|------------|
| Contractuel indiciaire         | 3          |
| Contractuel occasionnel        | 1          |
| Contractuel remplaçant         | 28         |
| Contractuel saisonnier         | 10         |
| Stagiaire CNRACL               | 3          |
| Tit. CNR dispo office maintien | 2          |
| Titulaire CNRACL               | 263        |
| Titulaire temps part thérap.   | 4          |
| <b>Total général</b>           | <b>316</b> |



● Adjointes administratifs territoriaux  
● Adjointes techniques territoriaux  
● Agents de maîtrise territoriaux  
● Ingénieurs territoriaux  
● Rédacteurs territoriaux  
● Techniciens territoriaux

ANNEXES

## Bilan des tonnages collectés en 2022



**42 % de l'ensemble**  
**des déchets non valorisés**  
**58 % de l'ensemble des déchets**  
**recyclés ou valorisés**  
**COLLECTÉS**  
sur le territoire de la Métropole

|                                     |  | Tonnage<br>2022 | Poids 2022<br>en kg/hab/an |
|-------------------------------------|--|-----------------|----------------------------|
| DÉCHETS<br>NON VALORISÉS            | Ordures Ménagères Résiduelles collectées<br>en porte-à-porte ou apport volontaire  | 54 215          | 180                        |
|                                     | Déchets non recyclables collectés en déchèterie (tout-venant)  | 4 840           | 16                         |
|                                     | <b>TOTAL DES DÉCHETS NON VALORISÉS</b>   | <b>59 055</b>   | <b>196</b>                 |
| DÉCHETS<br>RECYCLÉS<br>OU VALORISÉS | Ordures Ménagères Résiduelles valorisées énergétiquement   | 10 200          | 34                         |
|                                     | Collecte sélective en porte-à-porte<br>(avec les cartons et les papiers)   | 18 884          | 63                         |
|                                     | Végétaux collectés en porte-à-porte  | 13 755          | 46                         |
|                                     | Végétaux collectés en déchèterie   | 6 415           | 21                         |
|                                     | <b>TOTAL DES DÉCHETS VÉGÉTAUX</b>  | <b>20 170</b>   | <b>67</b>                  |
|                                     | Encombrants collectés en porte-à-porte et recyclés   | 1 944           | 6                          |
|                                     | Autres déchets recyclables collectés en déchèterie<br>(gravats, bois, ferraille, carton, papier, ameublement,<br>tout-venant valorisé) | 21 130          | 70                         |
|                                     | Verre collecté en apport volontaire  | 9 358           | 31                         |
|                                     | <b>TOTAL DES DÉCHETS RECYCLÉS OU VALORISÉS</b>   | <b>81 686</b>   | <b>271</b>                 |

## Évolution des tonnages traités en 2022

|                              | 2019           |                       |               |                    | 2020           |                       |               |                    | 2021           |                       |               |                    | 2022           |                       |               |                    |
|------------------------------|----------------|-----------------------|---------------|--------------------|----------------|-----------------------|---------------|--------------------|----------------|-----------------------|---------------|--------------------|----------------|-----------------------|---------------|--------------------|
|                              | Tonnes         | Évolution<br>tonnages | kg/hab<br>/an | Évolution<br>ratio | Tonnes         | Évolution<br>tonnages | kg/hab<br>/an | Évolution<br>ratio | Tonnes         | Évolution<br>tonnages | kg/hab<br>/an | Évolution<br>ratio | Tonnes         | Évolution<br>tonnages | kg/hab<br>/an | Évolution<br>ratio |
| <b>Population</b>            | <b>299 847</b> |                       |               |                    | <b>298 907</b> |                       |               |                    | <b>300 045</b> |                       |               |                    | <b>301 900</b> |                       |               |                    |
| OMR                          | 66 500         | -2,1%                 | 222           | -2,3%              | 65 310         | -1,8%                 | 218           | -1,5%              | 66 410         | 1,7%                  | 221           | 1,3%               | 64 415         | -3,0%                 | 214           | -3,3%              |
| Encombrants                  | 2 200          | 15,8%                 | 7             | 16%                | 2 140          | -2,7%                 | 7             | -2%                | 2 180          | 1,9%                  | 7             | 1%                 | 1 944          | -10,8%                | 6             | -11%               |
| OMR +<br>Encombrants         | 68 700         | -1,6%                 | 229           | -1,8%              | 67 450         | -1,8%                 | 225           | -1,8%              | 68 579         | 1,7%                  | 229           | 1,6%               | 66 359         | -3,3%                 | 220           | -3,8%              |
| Sélectif                     | 19 900         | -0,1%                 | 66            | -0,4%              | 19 672         | -1,1%                 | 66            | -0,8%              | 19 180         | -2,5%                 | 64            | -2,9%              | 18 884         | -1,5%                 | 63            | -2,1%              |
| Végétaux                     | 23 000         | -4,2%                 | 77            | -4,4%              | 22 895         | -0,5%                 | 76            | -0,9%              | 25 560         | 11,6%                 | 85            | 12,1%              | 20 170         | -21,1%                | 67            | -21,6%             |
| Verre                        | 9 100          | 0,2%                  | 30            | 0,0%               | 9 315          | 2,4%                  | 31            | 2,7%               | 9 243          | -0,8%                 | 31            | -1,1%              | 9 358          | 1,2%                  | 31            | 0,6%               |
| Déchèteries Hors<br>Végétaux | 31 247         | -0,5%                 | 104           | -0,7%              | 30 430         | -2,6%                 | 102           | -2,3%              | 27 720         | -8,9%                 | 92            | -9,3%              | 25 970         | -6,3%                 | 86            | -6,9%              |
| <b>TOTAL</b>                 | <b>151 947</b> | <b>-1,5%</b>          | <b>507</b>    | <b>-1,7%</b>       | <b>149 762</b> | <b>-1,4%</b>          | <b>500</b>    | <b>-1,4%</b>       | <b>150 293</b> | <b>0,4%</b>           | <b>501</b>    | <b>0,2%</b>        | <b>140 741</b> | <b>-6,4%</b>          | <b>467</b>    | <b>-6,8%</b>       |

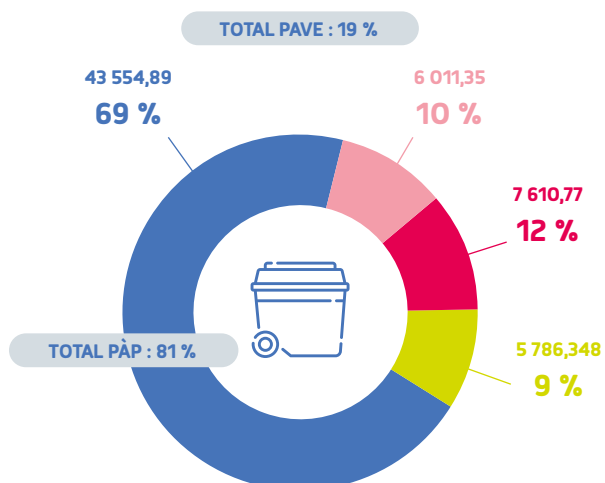


## La collecte des déchets résiduels

 Voir page 14

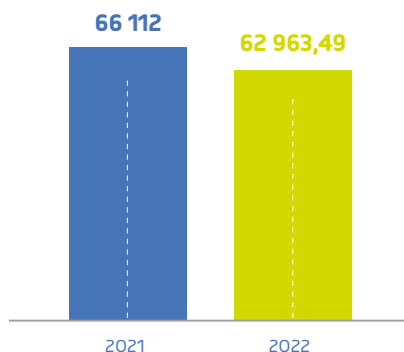
Répartition des tonnages d'OMR collectés sur le territoire métropolitain en 2022

**TOTAL : 62 963,358 T**



● Total prestation PàP  
● Total prestation PAVE  
● Total régie PàP  
● Total régie PAVE

Évolution des tonnages d'OMR collectés sur le territoire de la Métropole

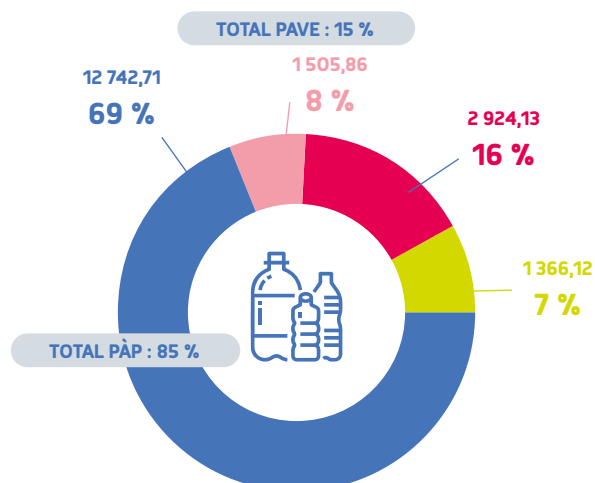


## La Collecte Sélective

 Voir page 14

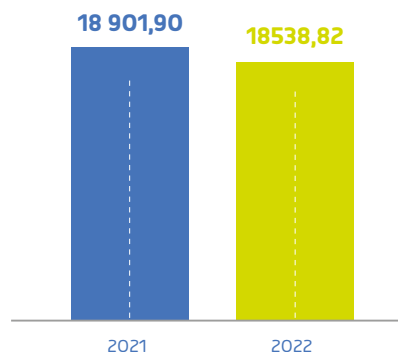
Répartition des tonnages de CS collectés sur le territoire métropolitain en 2022

**TOTAL : 18 538,82 T**



● Total prestation PàP  
● Total prestation PAVE  
● Total régie PàP  
● Total régie PAVE

Évolution des tonnages de CS collectés sur le territoire de la Métropole

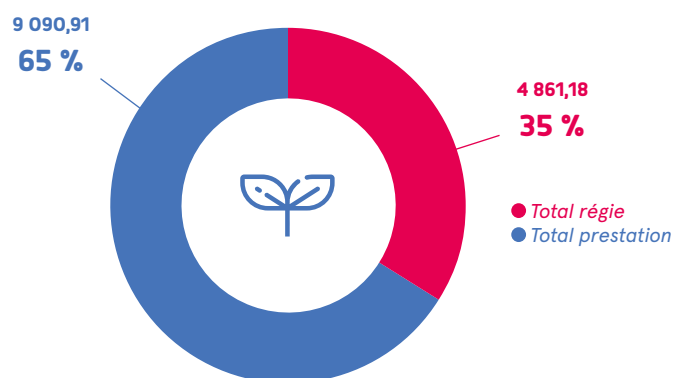


## La collecte des déchets végétaux

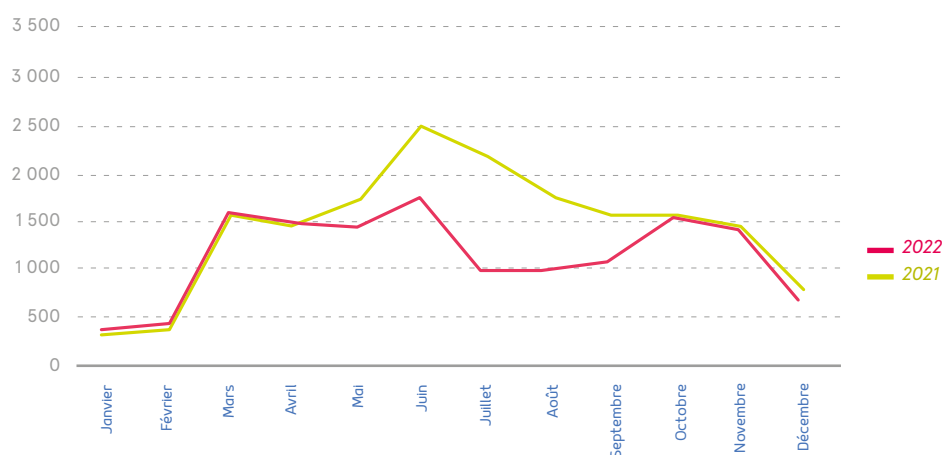
 Voir page 15

Répartition des tonnages de déchets végétaux collectés  
sur le territoire métropolitain en 2022

**TOTAL : 13 952,09 T**

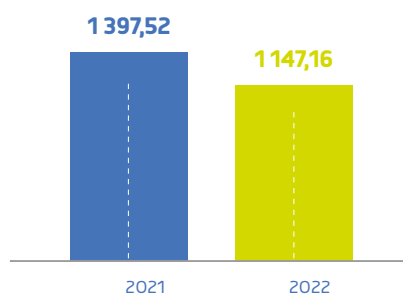


Évolution des tonnages de déchets végétaux collectés  
sur le territoire de la Métropole

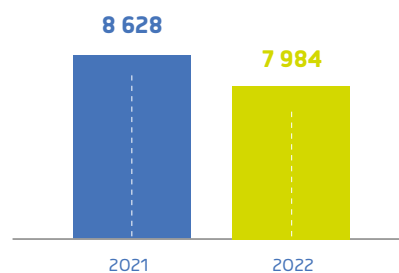


## La collecte des objets encombrants

 Voir page 15



Évolution des tonnages d'encombrants  
collectés sur le territoire  
de la Métropole

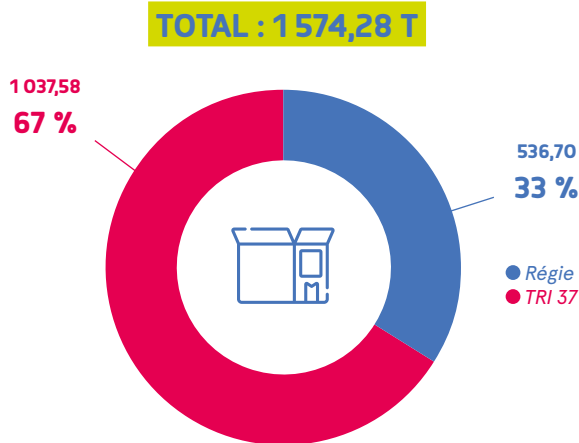


Évolution du nombre de rendez-vous  
pris auprès des services métropolitains  
pour l'enlèvement des encombrants

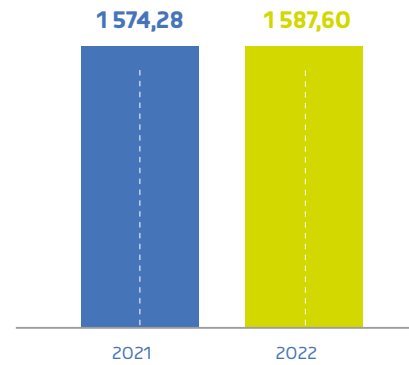
## La collecte des cartons

 Voir page 16

Répartition des tonnages de cartons collectés  
sur le territoire métropolitain en 2022



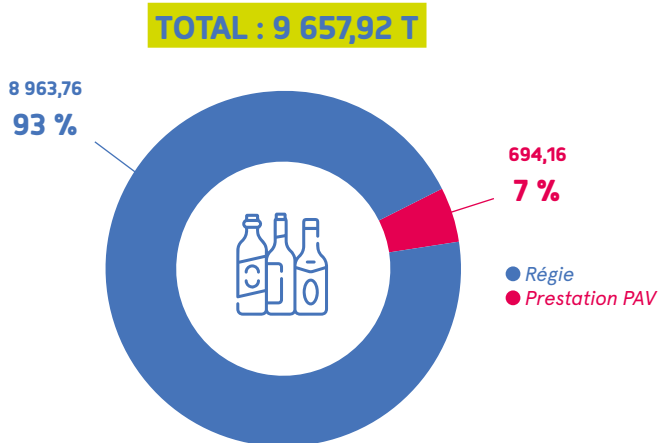
Évolution des tonnages de cartons  
collectés sur le territoire  
de la Métropole



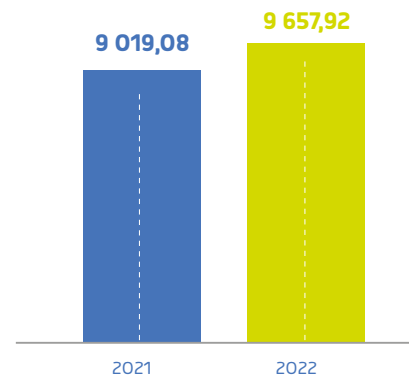
## La collecte du verre

 Voir page 16

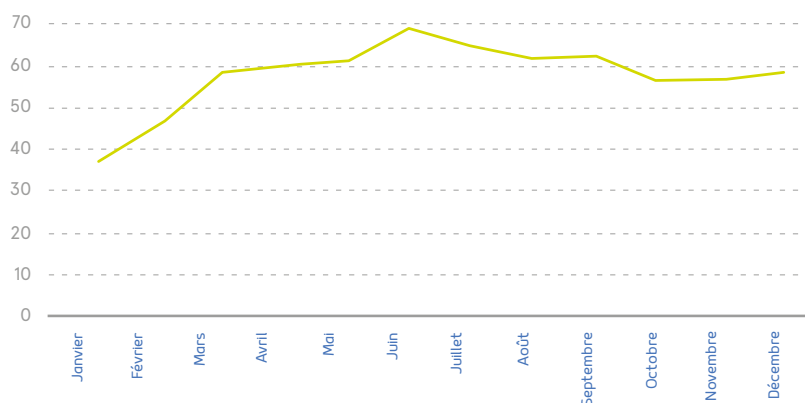
Répartition des tonnages de verre collectés  
sur le territoire métropolitain en 2022



Évolution des tonnages de verre  
collectés sur le territoire  
de la Métropole



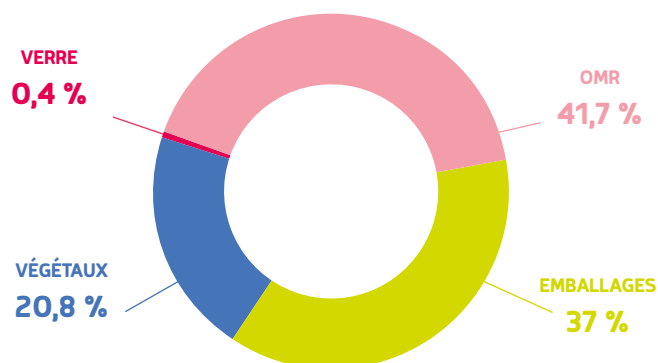
Évolution des tonnages  
de verre collectés  
auprès des gros  
producteurs





## Répartition du nombre de conteneurs par flux : 240 271

|                            | ORDURES MÉNAGÈRES<br>RÉSIDUELLES |                |               | EMBALLAGES    |               |               | VÉGÉTAUX      |               |               | VERRE      |            |               |
|----------------------------|----------------------------------|----------------|---------------|---------------|---------------|---------------|---------------|---------------|---------------|------------|------------|---------------|
|                            | 2021                             | 2022           |               | 2021          | 2022          |               | 2021          | 2022          |               | 2021       | 2022       |               |
| Ballan-Miré                | 3 906                            | 3 976          | +1,8 %        | 3 503         | 3 605         | +2,8 %        | 2 310         | 2 396         | +3,6 %        | 5          | 9          | +44,4 %       |
| Berthenay                  | 348                              | 348            | +0,0 %        | 296           | 297           | +0,3 %        | 273           | 287           | +4,9 %        |            |            |               |
| Chambray-Lès-Tours         | 4 489                            | 4 591          | +2,2 %        | 3 824         | 3 956         | +3,3 %        | 3 094         | 3 174         | +2,5 %        | 36         | 39         | +7,7 %        |
| Chanceaux-sur-Choisille    | 1 456                            | 1 456          | +0,0 %        | 1 827         | 1 828         | +0,1 %        | 1 377         | 1 394         | +1,2 %        |            | 1          |               |
| Druye                      | 489                              | 502            | +2,6 %        | 527           | 528           | +0,2 %        | 409           | 419           | +2,4 %        |            |            |               |
| Fondettes                  | 4 940                            | 5 012          | +1,4 %        | 4 711         | 4 787         | +1,6 %        | 4 138         | 4 207         | +1,6 %        | 4          | 4          | +0,0 %        |
| Joué-Lès-Tours             | 11 936                           | 12 023         | +0,7 %        | 10 855        | 10 979        | +1,1 %        | 8 792         | 8 874         | +0,9 %        | 58         | 63         | +7,9 %        |
| La Membrolle-sur-Choisille | 1 418                            | 1 422          | +0,3 %        | 1 386         | 1 392         | +0,4 %        | 1 180         | 1 199         | +1,6 %        | 1          | 1          | +0,0 %        |
| La Riche                   | 3 179                            | 3 181          | +0,1 %        | 2 711         | 2 734         | +0,8 %        | 1 871         | 1 871         | +0,0 %        | 19         | 19         | +0,0 %        |
| Luynes                     | 2 177                            | 2 223          | +2,1 %        | 2 087         | 2 117         | +1,4 %        | 1 753         | 1 768         | +0,8 %        | 3          | 3          | +0,0 %        |
| Mettray                    | 1 007                            | 1 024          | +1,7 %        | 971           | 993           | +2,2 %        | 864           | 881           | +1,9 %        |            |            |               |
| Notre-Dame-d'Oé            | 1 987                            | 2 021          | +1,7 %        | 1 916         | 1 955         | +2,0 %        | 1 744         | 1 770         | +1,5 %        | 12         | 12         | +0,0 %        |
| Parçay-Meslay              | 1 486                            | 1 521          | +2,3 %        | 1 360         | 1 397         | +2,6 %        | 1 023         | 1 041         | +1,7 %        | 9          | 11         | +18,2 %       |
| Rochecorbon                | 1 741                            | 1 801          | +3,3 %        | 1 710         | 1 742         | +1,8 %        | 1 273         | 1 308         | +2,7 %        |            | 3          |               |
| Saint-Avertin              | 6 534                            | 6 604          | +1,1 %        | 5 908         | 5 994         | +1,4 %        | 5 368         | 5 482         | +2,1 %        | 14         | 19         | +26,3 %       |
| Saint-Cyr-sur-Loire        | 6 036                            | 6 087          | +0,8 %        | 5 838         | 5 907         | +1,2 %        | 4 644         | 4 698         | +1,1 %        | 23         | 23         | +20,7 %       |
| Saint-Étienne-de-Chigny    | 712                              | 718            | +0,8 %        | 709           | 715           | +0,8 %        | 653           | 664           | +1,7 %        | 6          | 6          | +0,0 %        |
| Saint-Genouph              | 522                              | 525            | +0,6 %        | 488           | 493           | +1,0 %        | 424           | 428           | +0,9 %        | 2          | 2          | +33,3 %       |
| Saint-Pierre-des-Corps     | 5 596                            | 5 641          | +0,8 %        | 4 702         | 4 786         | +1,8 %        | 3 360         | 3 383         | +0,7 %        | 20         | 20         | +9,1 %        |
| Savonnières                | 1 626                            | 1 655          | +1,8 %        | 1 563         | 1 595         | +2,0 %        | 1 339         | 1 379         | +2,9 %        | 6          | 6          | +25,0 %       |
| Tours                      | 37 076                           | 37 185         | +0,3 %        | 30 284        | 30 719        | +1,4 %        | 2 745         | 2 800         | +2,0 %        | 713        | 713        | +3,1 %        |
| Villandry                  | 702                              | 714            | +1,7 %        | 598           | 598           | +0,0 %        | 484           | 493           | +1,8 %        | 15         | 15         | +25,0 %       |
| <b>TOTAL</b>               | <b>99 363</b>                    | <b>100 230</b> | <b>+0,9 %</b> | <b>87 774</b> | <b>89 117</b> | <b>+1,5 %</b> | <b>49 118</b> | <b>49 916</b> | <b>+1,6 %</b> | <b>946</b> | <b>946</b> | <b>+6,2 %</b> |



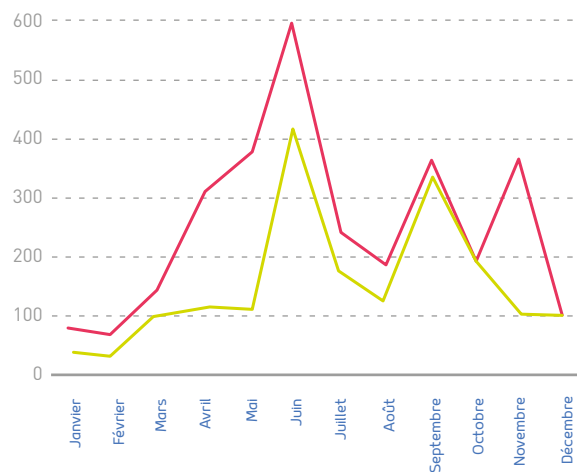
## Nombre d'interventions sur le parc de bacs

 Voir page 17

|  | 2021          | 2022          | Évolution       |
|--|---------------|---------------|-----------------|
| Modification de dotation (66 %)          | 27 361        | 7 721         | <b>+254,4 %</b> |
| Réparation (19 %)                        | 2 620         | 2 292         | <b>-14,3 %</b>  |
| Bacs brûlés (2 %)                        | 128           | 221           | <b>+42,1 %</b>  |
| Bacs volés (7 %)                         | 738           | 807           | <b>+8,6 %</b>   |
| Livraison bacs pour manifestations (6 %) | 463           | 750           | <b>+38,3 %</b>  |
| <b>TOTAL INTERVENTIONS</b>               | <b>31 310</b> | <b>11 791</b> | <b>-165,5 %</b> |

## Nombre de bacs en livraison pour les manifestations

 Voir page 17



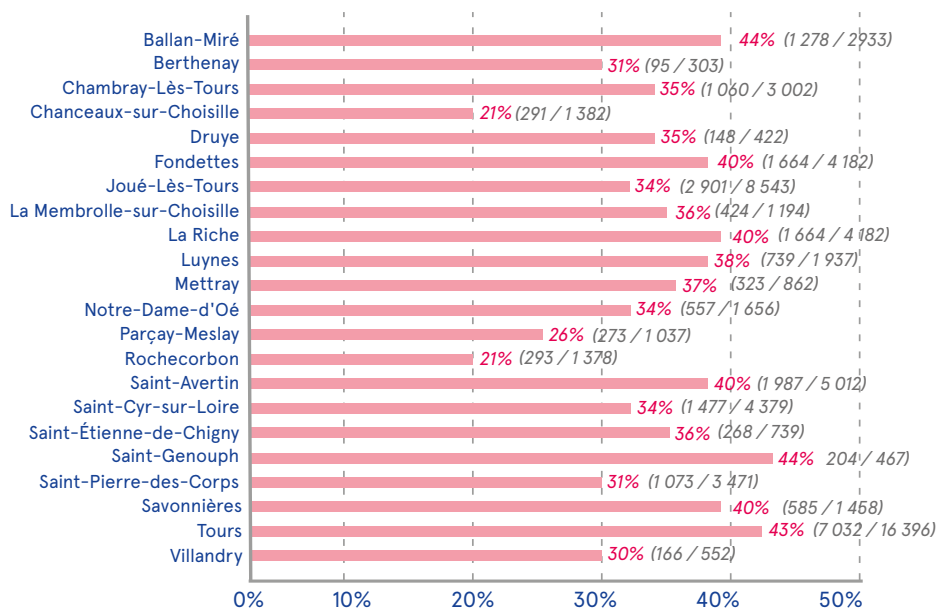
Nombre de bacs 2021  
Nombre de bacs 2022

## Les composteurs

 Voir page 18

### Répartition du nombre de composteurs individuels par foyer pavillonnaire

**TOTAL DU NOMBRE DE COMPOSTEURS : 23 580**



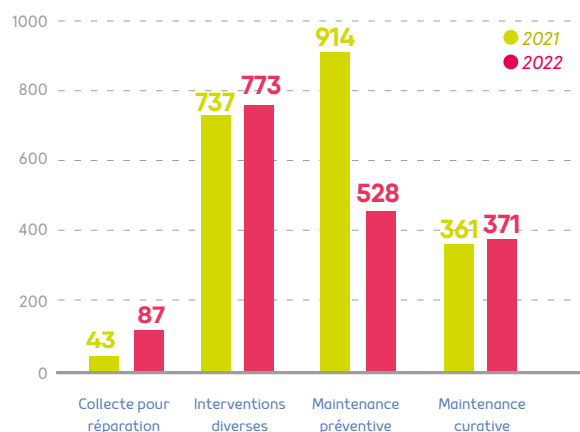
## La maintenance

 Voir page 19

### Nombre d'interventions sur le parc de PAVE

|                            | 2021         | 2022         | Évolution    |
|----------------------------|--------------|--------------|--------------|
| Collecte pour réparation   | 43           | 87           | +102 %       |
| Interventions diverses     | 737          | 773          | +5 %         |
| Maintenance préventive     | 914          | 528          | -42 %        |
| Maintenance curative       | 361          | 371          | +3 %         |
| <b>TOTAL INTERVENTIONS</b> | <b>2 055</b> | <b>1 759</b> | <b>-14 %</b> |

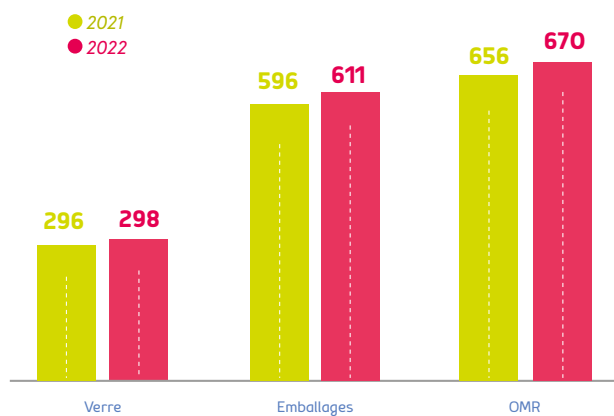
### Interventions de maintenance PAVE



## Développement du réseau

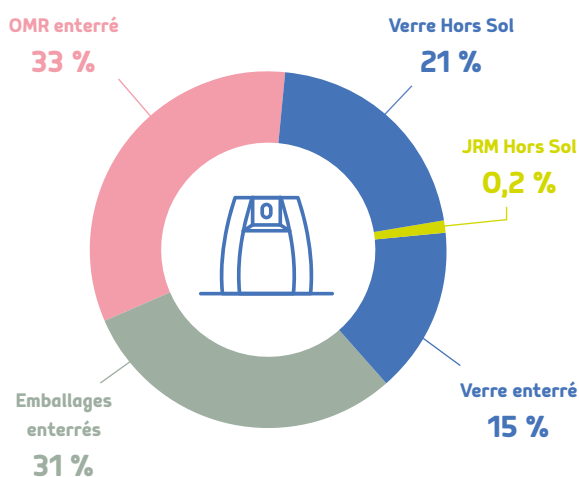
 Voir page 20

### Évolution du nombre de conteneurs enterrés



### Répartition des Points d'Apport Volontaire

**TOTAL : 721**





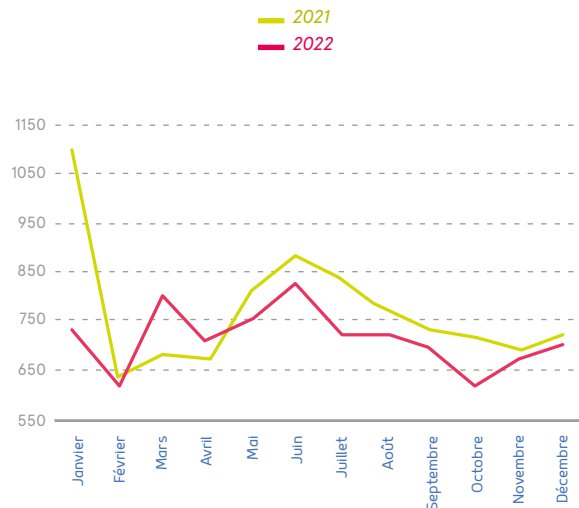
# Collecte du verre

 Voir page 20

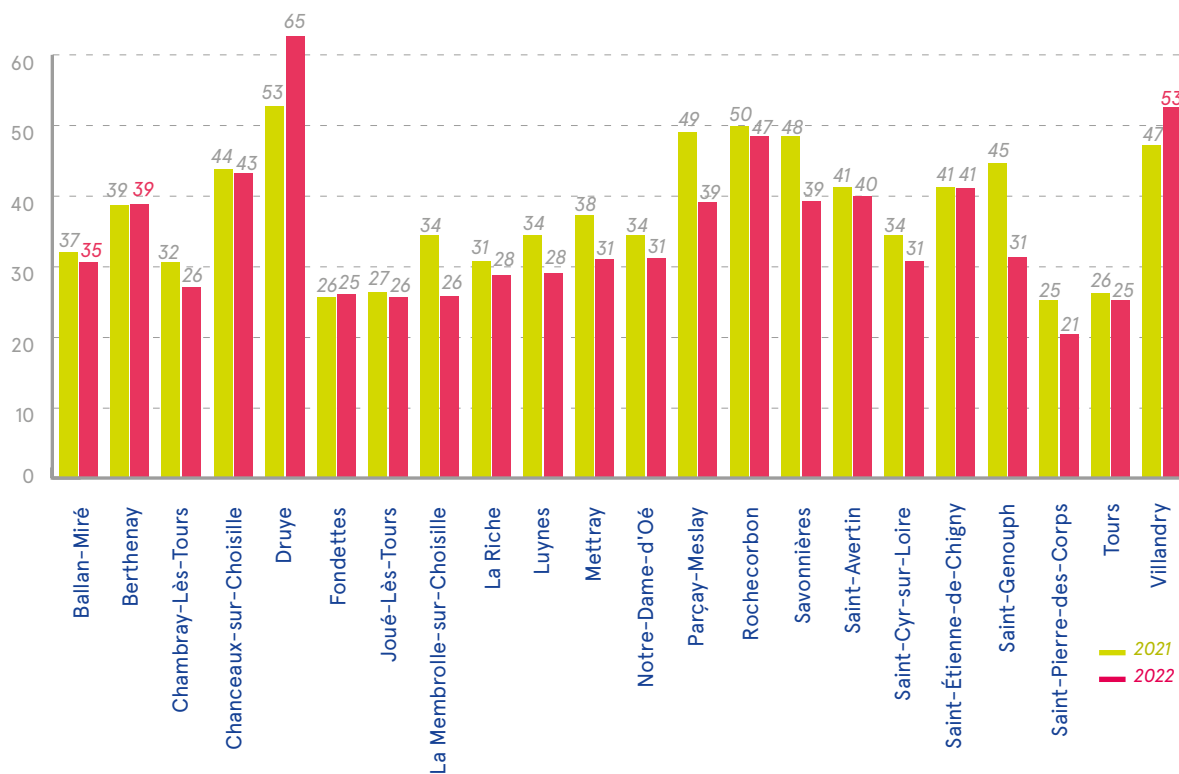
## Répartition des 719 conteneurs à verre (hors collecte verre des commerces)

|                            | Nombre<br>habitants<br>2022 | Nombre<br>conteneurs<br>verre 2022 | Tonnage<br>verre<br>2022 | kg/hab<br>2022 |
|----------------------------|-----------------------------|------------------------------------|--------------------------|----------------|
| Ballan-Miré                | 8 242                       | 18                                 | 286                      | 35             |
| Berthenay                  | 698                         | 4                                  | 27                       | 39             |
| Chambray-Lès-Tours         | 12 142                      | 41                                 | 322                      | 26             |
| Chanceaux-sur-Choisille    | 3 572                       | 9                                  | 153                      | 43             |
| Drue                       | 976                         | 3                                  | 64                       | 65             |
| Fondettes                  | 10 824                      | 23                                 | 268                      | 25             |
| Joué-Lès-Tours             | 38 856                      | 95                                 | 1 016                    | 26             |
| La Membrolle-sur-Choisille | 3 362                       | 9                                  | 88                       | 26             |
| La Riche                   | 10 397                      | 27                                 | 289                      | 28             |
| Luyes                      | 5 244                       | 15                                 | 148                      | 28             |
| Mettray                    | 2 134                       | 5                                  | 67                       | 31             |
| Notre-Dame-d'Oé            | 4 317                       | 12                                 | 134                      | 31             |
| Parçay-Meslay              | 2 506                       | 7                                  | 97                       | 39             |
| Rochecorbon                | 3 235                       | 9                                  | 154                      | 47             |
| Savonnières                | 3 310                       | 7                                  | 129                      | 39             |
| Saint-Avertin              | 15 292                      | 39                                 | 620                      | 41             |
| Saint-Cyr-sur-Loire        | 16 834                      | 28                                 | 490                      | 29             |
| Saint-Étienne-de-Chigny    | 1 673                       | 7                                  | 63                       | 38             |
| Saint-Genouph              | 1 056                       | 3                                  | 33                       | 31             |
| Saint-Pierre-des-Corps     | 16 217                      | 40                                 | 348                      | 21             |
| Tours                      | 139 843                     | 315                                | 3 496                    | 25             |
| Villandry                  | 1 170                       | 5                                  | 62                       | 53             |
| <b>TOTAL</b>               | <b>301 900</b>              | <b>721</b>                         | <b>8 353</b>             | <b>27,67</b>   |

## Évolution des tonnages verre



## Performance du verre par commune en kg par habitant



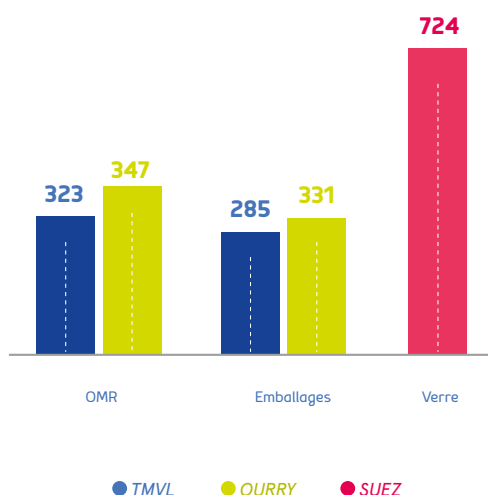
# Collecte PAVE des Ordures Ménagères Résiduelles et emballages

 Voir page 20

## Répartition des tonnages par mois

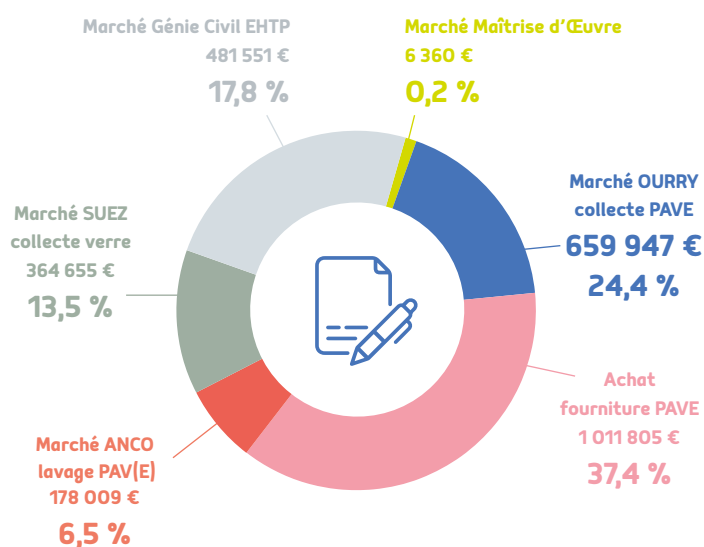
|              | OMR          |              |             |              |              |             | EMBALLAGES   |              |             |              |              |             |
|--------------|--------------|--------------|-------------|--------------|--------------|-------------|--------------|--------------|-------------|--------------|--------------|-------------|
|              | RÉGIE        |              |             | OURLY        |              |             | RÉGIE        |              |             | OURLY        |              |             |
|              | 2021         | 2022         |             | 2021         | 2022         |             | 2021         | 2022         |             | 2021         | 2022         |             |
| Janvier      | 450          | 526          | +14 %       | 485          | 499          | +3 %        | 110          | 128          | +14 %       | 125          | 110          | -13 %       |
| Février      | 485          | 454          | -7 %        | 460          | 442          | -4 %        | 119          | 118          | -1 %        | 125          | 106          | -18 %       |
| Mars         | 571          | 526          | -8 %        | 532          | 479          | -11 %       | 147          | 132          | -11 %       | 137          | 130          | -5 %        |
| Avril        | 522          | 482          | -8 %        | 507          | 482          | -5 %        | 103          | 103          | +1 %        | 119          | 102          | -18 %       |
| Mai          | 549          | 448          | -23 %       | 511          | 512          | +0 %        | 114          | 113          | -1 %        | 101          | 117          | +14 %       |
| Juin         | 568          | 517          | -10 %       | 529          | 495          | -7 %        | 129          | 135          | +5 %        | 121          | 112          | -8 %        |
| Juillet      | 545          | 492          | -11 %       | 482          | 472          | -2 %        | 128          | 112          | -15 %       | 113          | 109          | -4 %        |
| Août         | 567          | 522          | -9 %        | 481          | 488          | +1 %        | 116          | 124          | +7 %        | 109          | 113          | +3 %        |
| Septembre    | 527          | 487          | -8 %        | 496          | 458          | -8 %        | 144          | 135          | -7 %        | 122          | 119          | -2 %        |
| Octobre      | 510          | 534          | +4 %        | 473          | 494          | +4 %        | 132          | 127          | -4 %        | 112          | 109          | -3 %        |
| Novembre     | 553          | 509          | -9 %        | 486          | 477          | -2 %        | 133          | 139          | +4 %        | 119          | 115          | -3 %        |
| Décembre     | 552          | 475          | -16 %       | 517          | 456          | -13 %       | 127          | 125          | -2 %        | 127          | 124          | -2 %        |
| <b>TOTAL</b> | <b>6 400</b> | <b>5 972</b> | <b>-7 %</b> | <b>5 958</b> | <b>5 756</b> | <b>-4 %</b> | <b>1 501</b> | <b>1 489</b> | <b>-1 %</b> | <b>1 431</b> | <b>1 366</b> | <b>-5 %</b> |

## Répartition des conteneurs par collecteur



## Répartition des dépenses par poste

**TOTAL : 2 702 327 €**



# Fréquentation et badges d'accès aux déchèteries

 Voir page 22

## Nombre de visites dans les déchèteries de la Métropole de Tours

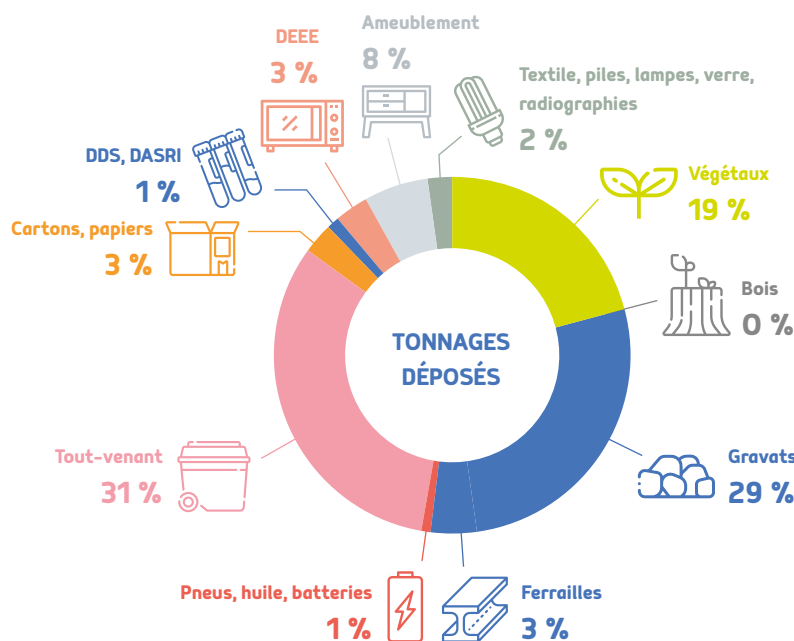
| Fréquentation       | NOMBRE DE VISITES DANS LES DÉCHÈTERIES DE LA MÉTROPOLE DE TOURS |              |                  |                |        |                |           | TOTAL   |
|---------------------|---|--------------|------------------|----------------|--------|----------------|-----------|---------|
|                     | Milletière  | Grange David | Haute Limougière | Bois de Plante | Aubuis | Joué-Lès-Tours | Cassantin |         |
| 2010                | 87 606  | 53 350       | 74 223           | 23 077         | 41 375 | 33 244         |           | 312 875 |
| 2011                | 89 139  | 56 135       | 77 805           | 24 384         | 45 883 | 37 552         |           | 330 898 |
| 2012                | 78 364  | 56 304       | 80 128           | 26 369         | 42 033 | 39 745         |           | 322 943 |
| 2013                | 79 589  | 65 572       | 84 513           | 26 306         | 42 476 | 42 316         |           | 340 772 |
| 2014                | 92 331  | 68 192       | 91 358           | 26 970         | 51 706 | 44 693         | 34 125    | 409 375 |
| 2015                | 92 250  | 69 190       | 91 970           | 26 132         | 52 476 | 43 597         | 33 300    | 408 915 |
| 2016                | 78 701  | 82 288       | 88 010           | 25 750         | 51 135 | 45 967         | 27 600    | 399 451 |
| 2017                | 68 510  | 71 197       | 68 508           | 25 578         | 46 514 | 59 753         | 22 400    | 362 460 |
| 2018                | 77 389  | 61 795       | 77 039           | 21 151         | 45 130 | 77 046         | 21 147    | 380 697 |
| 2019                | 71 433  | 57 931       | 70 812           | 18 500         | 44 109 | 79 963         | 26 111    | 368 859 |
| 2020                | 65 259  | 35 824       | 62 102           | 20 847         | 37 208 | 68 008         | 23 162    | 312 410 |
| 2021                | 87 946  | 42 611       | 76 859           | 24 016         | 48 895 | 70 991         | 27 139    | 378 457 |
| 2022                | 82 319  | 41 117       | 69 483           | 31 540         | 41 029 | 75 495         | 23 040    | 364 023 |
| Évolution 2021-2022 | -6 %  | -4 %         | -10 %            | 31 %           | -16 %  | 6 %            | -15 %     | -4 %    |

# Les tonnages déposés en déchèteries

 Voir page 23

|               | Aubuis | Bois de Plante | Milletière | Grange David | Haute Limougière | Joué-Lès-Tours | Cassantin | TOTAL  |
|---------------|--------|----------------|------------|--------------|------------------|----------------|-----------|--------|
| Végétaux      | 668    | 433            | 1 166      | 867          | 1 419            | 1 287          | 787       | 6 627  |
| Gravats       | 1 259  | 931            | 1 458      | 1 729        | 1 730            | 1 924          | 777       | 9 810  |
| Ferrailles    | 146    | 102            | 221        | 158          | 201              | 279            | 111       | 1 219  |
| Cartons       | 103    | 74             | 165        | 131          | 159              | 164            | 76        | 873    |
| Divers        | 1 116  | 1 042          | 1 843      | 1 848        | 1 819            | 2 303          | 970       | 10 941 |
| Papiers       | 50     | 58             | 67         | 83           | 92               | 78             | 25        | 453    |
| Huile vidange | 4      | 5              | 10         | 9            | 7                | 12             | 6         | 52     |
| Batteries     | 0,5    | 2,5            | 0,7        | 0,5          | 0,3              | 2,3            | 1,7       | 8      |
| DDS hors REP  | 14     | 14             | 18         | 16           | 17               | 40             | 12        | 132    |
| DDS ECO-DDS   | 21     | 16             | 35         | 28           | 27               | 29             | 14        | 170    |
| DASRI         | 0,03   | 0,03           | 0,12       | 0,09         | 0,01             | 0,00           | 0,01      | 0      |
| DEEE          | 141    | 110            | 233        | 206          | 171              | 252            | 101       | 1 215  |
| Ameublement   | 238    | 278            | 550        | 530          | 360              | 540            | 261       | 2 757  |
| Plâtre        |        | 66             |            | 101          |                  | 108            | 53        | 328    |
| Polystyrène   | 1,3    | 1,2            | 2,6        | 3,1          | 2,4              | 2,6            | 2,1       | 15     |
| Pneus         | 7      | 3              | 7          | 9            | 13               | 12             | 7         | 57     |
| Textile       | 20     | 13             | 40         | 21           | 20               | 25             | 10        | 149    |
| Piles         | 2      | 1              | 3          | 2,8          | 2,7              | 2,1            | 0,9       | 14     |
| Lampes        | 0,6    | 0,6            | 0,6        | 0,6          | 0,6              | 0,6            | 0,2       | 4      |
| Verre         | 50     | 54             | 127        | 121          | 204              | 107            | 45        | 708    |
| Radiographies | 0,5    | 0,3            | 0,4        | 0,6          | 0,4              | 0,3            | 0,2       | 3      |
| TOTAL         | 3 842  | 3 208          | 5 947      | 5 863        | 6 247            | 7 168          | 3 259     | 35 534 |





## Les filières de traitement des déchets

Voir page 23

| DÉCHETS          | FILIÈRE                    | TRAITEMENT                         |
|------------------|----------------------------|------------------------------------|
| Végétaux         | ECOSYS et ACTE             | tri, broyage compostage            |
| Gravats          | MS SERVICES                | criblage, réutilisation            |
| Ferrailles       | MENUT                      | tri, broyage, valorisation         |
| Cartons          | PAPREC-COVED               | tri, valorisation                  |
| Plâtre           | MS SERVICES                | criblage, réutilisation            |
| Divers           | SUEZ ENVIRONNEMENT         | tri, valorisation ou enfouissement |
| Papiers          | PAPREC-COVED               | tri, broyage, valorisation         |
| Ameublement      | ECO-MOBILIER (VEOLIA)      | tri, valorisation                  |
| Huile            | SERVIA                     | régénération, valorisation         |
| Batteries        | MENUT                      | tri, broyage, valorisation         |
| DDS              | ECO-DDS (BS ENVIRONNEMENT) | tri, valorisation                  |
| Amiante          | SANITRA FOURRIER           | enfouissement                      |
| DEEE             | ECOSYSTEM (DERICHEBOURG)   | tri, valorisation                  |
| Pneus            | ALIAPUR (MEGAPNEUS)        | tri, valorisation                  |
| Textile          | LE RELAIS                  | tri, réutilisation, valorisation   |
| Piles            | COREPILE                   | tri, valorisation                  |
| Lampes           | RECYLUM                    | tri, valorisation                  |
| Cartouches encre | PRINTERREA                 | tri, réutilisation                 |

## Collecte des Déchets d'Équipements Électriques et Électroniques

Voir page 24

### Répartition des tonnages

| Collectés par TRI 37 | Gros électroménagers |       | Écrans | Petits Appareils en Mélange | TOTAL |
|----------------------|----------------------|-------|--------|-----------------------------|-------|
|                      | Hors Froid           | Froid |        |                             |       |
| 2009                 | 301                  | 110   | 268    | 255                         | 934   |
| 2010                 | 364                  | 151   | 356    | 326                         | 1197  |
| 2011                 | 337                  | 138   | 321    | 338                         | 1134  |
| 2012                 | 292                  | 131   | 275    | 322                         | 1020  |
| 2013                 | 354                  | 170   | 316    | 366                         | 1205  |
| 2014                 | 368                  | 206   | 314    | 475                         | 1363  |
| 2015                 | 457                  | 238   | 301    | 509                         | 1505  |
| 2016                 | 536                  | 284   | 366    | 533                         | 1718  |
| 2017                 | 524                  | 292   | 258    | 544                         | 1617  |
| 2018                 | 513                  | 273   | 205    | 528                         | 1519  |
| 2019                 | 564                  | 286   | 184    | 595                         | 1629  |
| 2020                 | 583                  | 269   | 164    | 599                         | 1615  |
| 2021                 | 553                  | 293   | 160    | 609                         | 1614  |
| 2022                 | 495                  | 280   | 132    | 553                         | 1460  |
| Évolution 2021-2022  | -10%                 | -4%   | -17%   | -9%                         | -10%  |

## Les caractérisations

 Voir page 26

### Résultats des caractérisations par matériaux

| Matériaux          | T1      | T2      | T3      | T4      |
|--------------------|---------|---------|---------|---------|
| Acier              | 2,75 %  | 3,14 %  | 3,34 %  | 2,35 %  |
| Aluminium          | 0,79 %  | 0,77 %  | 0,86 %  | 0,67 %  |
| Films              | 1,47 %  | 1,41 %  | 1,33 %  | 1,80 %  |
| Papier             | 29,28 % | 29,36 % | 31,81 % | 27,56 % |
| ELA                | 1,53 %  | 1,30 %  | 1,32 %  | 1,26 %  |
| PCNC 1.04CS        | 11,57 % | 10,69 % | 8,71 %  | 12,67 % |
| PCNC 1.05CS        | 14,08 % | 14,43 % | 16,83 % | 14,15 % |
| PE/PP/PS           | 2,25 %  | 2,28 %  | 2,18 %  | 3,06 %  |
| PET Clair          | 3,30 %  | 2,97 %  | 3,33 %  | 3,65 %  |
| PET Foncé          | 1,58 %  | 1,48 %  | 1,59 %  | 1,68 %  |
| Pots et barquettes | 0,00 %  | 0,00 %  | 0,00 %  | 0,00 %  |
| Refus              | 31,42 % | 32,15 % | 28,69 % | 31,14 % |

## Les lieux des recycleurs

 Voir page 27

| Matériaux            | Client livré                               | Pays exutoires livré |
|----------------------|--|----------------------|
| Briques alimentaires | SCA TISSUS HONDOUVILLE                     | France               |
|                      | LUCART 88600 LAVAL SUR VOLOGNE             | France               |
|                      | 3.SAICA 50015 ZARAGOZA                     | Espagne              |
|                      | SCEM RECYCLING 52333 DUREN                 | Allemagne            |
| Carton 1.04          | DS SMITH RECYCLING FRANCE SAS - ROUEN      | France               |
|                      | INDUSTRIAS CELULOSA ARAGONESA SA           | Espagne              |
|                      | PAPETERIE ST MICHEL - GROUPE THIOULET      | France               |
|                      | PAPETERIES PALM SAS                        | France               |
| Carton 1.05          | PAPRESA S.L.                               | Espagne              |
|                      | COREX BOARD ATLANTIC                       | France               |
|                      | DS SMITH RECYCLING FRANCE SAS - ROUEN      | France               |
|                      | INDUSTRIAS CELULOSA ARAGONESA SA           | Espagne              |
| Fe CS                | PAPETERIE ST MICHEL - GROUPE THIOULET      | France               |
|                      | PAPETERIES PALM SAS                        | France               |
|                      | PAPRESA S.L.                               | Espagne              |
|                      | SMURFIT KAPPA P.R.F - USINE DE SAILLAT     | France               |
| Fe CS                | CELISA FRANCE SAS                          | France               |
|                      | FERA IBERICA PENISULAR SLU                 | Espagne              |
|                      | HIERROS SERVANDO S.L.                      | Espagne              |
|                      | R3NOVATIO RECYCLING SL                     | Espagne              |
| Fe CS                | CELISA FRANCE SAS                          | France               |
|                      | FERA IBERICA PENISULAR SLU                 | Espagne              |
|                      | HIERROS SERVANDO S.L.                      | Espagne              |
|                      | R3NOVATIO RECYCLING SL                     | Espagne              |
| JRM 1.11             | NORSKE SKOG GOLBEY SA                      | France               |
| PE Films             | MACHAON S.A.S.                             | France               |
| PEPP                 | PAPREC PLASTIQUES - AGENCE DE LA LOYERE 71 | France               |
| PET Q7               | PLASTIPAK PACKAGING FRANCE SAS             | France               |
| PET Q8               | SUEZ RV PLASTIQUES ATLANTIQUE              | France               |
| PP                   | PAPREC PLASTIQUES - AGENCE DE LA LOYERE 71 | France               |

## Les recettes de vente des matières

 Voir page 28

### Montant des recettes issues de la vente des matériaux du centre de tri

| Matières              | Prix de vente moyen en € / tonne | Recettes annuelles en € |
|-----------------------|----------------------------------|-------------------------|
| Papier                | 138                              | 686 718                 |
| Verre                 | 22                               | 203 374                 |
| Aluminium             | 647                              | 33 930                  |
| Briques alimentaires  | 11                               | 1 347                   |
| Carton                | 111                              | 645 753                 |
| Plastiques PET clair  | 689                              | 514 890                 |
| Plastiques PET foncé  | 195                              | 27 328                  |
| Plastiques PEHD/PP/PS | 272                              | 66 651                  |
| Films plastiques      | 0                                | 0                       |
| <b>TOTAL</b>          |                                  | <b>2 179 991</b>        |

Montant des recettes versées  
par les éco-organismes  
pour les produits  
issus du centre de tri  
et des déchèteries

| Éco-organismes                | Recettes annuelles en € |
|-------------------------------|-------------------------|
| CITEO (emballages et papiers) | 2 931 814               |
| ECO-MOBILIER                  | 120 000                 |
| ECO-DDS                       | 10 000                  |
| ECOSYSTEM (DEEE)              | 120 000                 |
| <b>TOTAL</b>                  | <b>3 221 050</b>        |

## Les déchets verts

 Voir page 30

### Tonnages de déchets verts compostés

|                                   | 2021     | 2022     |
|-----------------------------------|----------|----------|
| Les collectes en porte-à-porte    | 16 555 T | 13 755 T |
| Les déchèteries                   | 8 015 T  | 6 415 T  |
| Les services techniques           | 3 750 T  | 2 910 T  |
| Les services techniques (souches) | 340 T    | 485 T    |

### Répartition des tonnages déchets verts et souches

|                         | 2021     | 2022     |
|-------------------------|----------|----------|
| Chanceaux-sur-Choisille | 8 500 T  | 7 000 T  |
| Charentilly             | 4 280 T  | 3 000 T  |
| Saint-Avertin           | 14 000 T | 11 620 T |
| Saint-Pierre-des-Corps  | 1 900 T  | 1 935 T  |

### Évolution des tonnages de déchets verts

|                                       | 2018          | 2019          | 2020          | 2021          | 2022          |
|---------------------------------------|---------------|---------------|---------------|---------------|---------------|
| Les collectes en porte-à-porte        | 14 840        | 14 719        | 15 615        | 16 555        | 13 755        |
| Les déchèteries                       | 9 176         | 8 327         | 7 280         | 8 015         | 6 415         |
| <b>TOTAL DÉCHETS DES PARTICULIERS</b> | <b>24 016</b> | <b>23 046</b> | <b>22 895</b> | <b>24 570</b> | <b>20 170</b> |
| Les services techniques               | 4 322         | 4 421         | 3 940         | 3 750         | 2 910         |
| Les services techniques (souches)     | 602           | 637           | 555           | 340           | 485           |
| <b>TOTAL DÉCHETS DES SERVICES</b>     | <b>4 924</b>  | <b>5 058</b>  | <b>4 495</b>  | <b>4 090</b>  | <b>3 395</b>  |
| <b>TOTAL DÉCHETS COMPOSTÉS</b>        | <b>28 940</b> | <b>28 104</b> | <b>27 390</b> | <b>28 700</b> | <b>23 565</b> |



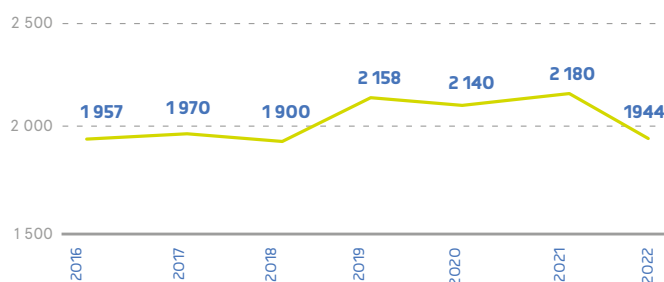
## Les encombrants

 Voir page 31

### Tonnages collectés et valorisés

|              |   |
|--------------|---|
| Bois         | 890 T   |
| Ferraille    | 125 T   |
| DEEE         | 230 T   |
| Tout-venant  | 645 T<br><i>dont 310 T enfouies et 335 T envoyées en surtri</i> |
| <b>TOTAL</b> | <b>1 890 T</b>  |

### Évolution des tonnages d'encombrants



### Taux d'enfouissement

|  | 2018  | 2019  | 2020  | 2021  | 2022  |
|--|-------|-------|-------|-------|-------|
| Refus de démantèlement enfoui              | 28 %  | 26 %  | 12 %  | 11 %  | 16 %  |
| Refus de démantèlement surtrié             | 3 %   | 9 %   | 26 %  | 25 %  | 18 %  |
| Ferraille de démantèlement des encombrants | 8 %   | 7 %   | 8 %   | 7 %   | 6 %   |
| Bois de démantèlement des encombrants      | 47 %  | 46 %  | 41 %  | 47 %  | 47 %  |
| DEEE des encombrants                       | 13 %  | 12 %  | 13 %  | 10 %  | 12 %  |
|  | 100 % | 100 % | 100 % | 100 % | 100 % |

## Les gravats et déchets de plâtre

 Voir page 32

### Évolution des tonnages valorisés

|         | 2016   | 2017   | 2018   | 2019   | 2020  | 2021   | 2022  |
|---------|--------|--------|--------|--------|-------|--------|-------|
| Gravats | 10 297 | 10 722 | 10 784 | 10 249 | 9 800 | 11 280 | 9 810 |
| Plâtre  |        | 2      | 95     | 140    | 155   | 310    | 320   |

## Les déchets de bois

 Voir page 32

### Origine des tonnages traités

|                               | 2020  | 2021    | 2022  |
|-------------------------------|-------|---------|-------|
| Services techniques           | 30 T  | 50 T    |       |
| Démantèlement des encombrants | 885 T | 1 020 T | 890 T |

## Le tout-venant de déchèteries

 Voir page 33

### Résultat du surtri réalisé à Montlouis-sur-Loire

|                          | 2020            | 2021            | 2022            |
|--------------------------|-----------------|-----------------|-----------------|
| Recyclage                | 1 035 T<br>9 %  | 166 T<br>2 %    | 130 T<br>2 %    |
| Valorisation énergétique | 4 140 T<br>36 % | 4 070 T<br>37 % | 3 630 T<br>57 % |
| Enfouissement            | 6 325 T<br>55 % | 6 450 T<br>59 % | 2 380 T<br>37 % |

## Évolution des tonnages depuis 2017

 Voir page 32

|                     | 2017          | 2018          | 2019          | 2020          | 2021          | 2022          |
|---------------------|---------------|---------------|---------------|---------------|---------------|---------------|
| Tout-venant surtrié | 5 378         | 5 725         | 6 375         | 11 360        | 9 930         | 5 740         |
| Tout-venant enfoui  | 6 160         | 5 557         | 3 729         | 145           | 3 370         | 4 840         |
| <b>TOTAL</b>        | <b>11 538</b> | <b>11 282</b> | <b>10 104</b> | <b>11 505</b> | <b>13 300</b> | <b>10 580</b> |

## Les déchets non valorisés

 Voir page 35

### Tonnages traités en 2022

| EXUTOIRE | Déchets   | 2021          | 2022          |               |
|----------|---|---------------|---------------|---------------|
| SONZAY   | OMR   | 59 719        | 54 215        | -5 504        |
|          | Centre de transfert de La Grange David                  | 46 000        | 40 840        |               |
|          | Direct  | 13 700        | 13 110        |               |
|          | Centre de transfert de Saint-Pierre-des-Corps           | 19            | 265           |               |
|          | Déchets non valorisables des déchèteries (direct)       | 3 380         | 4 840         | 1 460         |
|          | Déchets non valorisables des déchèteries (après surtri) | 6 450         | 2 380         | -4 070        |
|          | Services techniques (Métropole, communes)               | 5 985         | 4 950         | -1 035        |
|          | Centre de transfert de La Grange David                  | 5 530         | 4 950         |               |
|          | Direct  | 455           | 0             |               |
|          | Centre de transfert de Saint-Pierre-des-Corps           | 0             | 0             | 0             |
|          | <b>TOTAL ENFOUI</b>                                     | <b>75 534</b> | <b>66 385</b> | <b>-9 149</b> |
| VALCANTE | OMR   | 6 680         | 10 200        | 3 520         |
|          | Centre de transfert de La Grange David                  | 230           | 4 075         | 3 845         |
|          | Centre de transfert de Saint-Pierre-des-Corps           | 6 450         | 6 125         | -325          |
|          | Déchets des déchèteries (après surtri)                  | 4 070         | 3 630         | -440          |
|          | Services techniques (Métropole, communes)               | 150           | 145           | -5            |
|          | Centre de transfert de La Grange David                  | 0             |               | 0             |
|          | Centre de transfert de Saint-Pierre-des-Corps           | 150           | 145           | -5            |
|          | <b>TOTAL VALORISÉ ÉNERGÉTIQUEMENT</b>                   | <b>10 900</b> | <b>13 975</b> | <b>3 075</b>  |
|          | <b>TOTAL DES DÉCHETS RÉSIDUELS 2022</b>                 | <b>86 434</b> | <b>80 360</b> | <b>-6 074</b> |



**TOURS MÉTROPOLE VAL DE LOIRE**

**60 avenue Marcel Dassault - 37206 Tours Cedex 3 - CS30651**

Crédit photos : © Léonard de Serres, Services TMVL  
Direction Déchets et Propreté de Tours Métropole Val de Loire  
Conception et réalisation : **W&M**